



PDM Studio

What's new 2023 | DE | MP 00

CAD Partner GmbH
Am Marktplatz 7
93152 Nittendorf
Deutschland

Telefon +49 9404 9639-21
Fax +49 9404 5209
E-Mail info@CADpartner.de
Internet www.pdm-studio.tech

Geschäftsführer
Dipl.-Ing. (FH) Werner Heckl
HRB Regensburg 7083
USt-ID DE197223274
St.-Nr. 244/123/000056

Raiffeisenbank Oberpfalz Süd EG
BLZ 750 620 26
Konto 21 474
SWIFT GENODEF1DST
IBAN DE25 7506 2026 0000 0214 74



Inhaltsverzeichnis

| | |
|---|----|
| Inhaltsverzeichnis | 2 |
| Vorwort..... | 5 |
| Licensing 2023 | 5 |
| Unterstützte Betriebssysteme: | 5 |
| Update Licensing Version 2023..... | 5 |
| Installation | 5 |
| Generelles..... | 6 |
| SQL Server Wartungsplan zur Pflege der SQL Produktiv Datenbank..... | 6 |
| Neue Namensgebung für einzelne Module | 6 |
| Überarbeitete Benutzeroberfläche und Icons | 7 |
| Artikel | 11 |
| Generelles..... | 11 |
| Kommunikation PDM < > ERP | 11 |
| PDM Studio | 11 |
| Server Administrator..... | 12 |
| Ändern des Passwords für den Benutzer „pdmstudio.admin“ | 12 |
| Client Administrator..... | 13 |
| Neuer Benutzername für den Administrator | 13 |
| Erweiterung der vordefinierten Abfragen..... | 13 |
| Neuer Reiter „Weitere“ in den Einstellungen | 16 |
| Details: | 16 |
| Einstellungen Projekte: | 16 |
| Einstellungen Benutzerdokumente und Standardteile | 17 |
| Einstellungen Eigenschaften | 18 |
| Einstellungen Assistenten | 19 |
| Neuer offengelegter Name für Revision und Status | 20 |
| PDM Studio | 21 |
| Aktualisierte Oberfläche und neue Icons | 21 |
| Details zu den Änderungen..... | 21 |
| Änderungen im Navigator..... | 21 |

| | |
|---|----|
| Beispiel Projektabfrage | 22 |
| Beispiel Artikelabfrage | 22 |
| Änderung Projekt, Artikel oder Ordner „Aktiv“ setzen | 23 |
| Änderungen im Reiter Home | 24 |
| Gruppe Datenmanagement | 25 |
| Neues Projekt, neuer Artikel oder Ordner | 25 |
| Dokument zu Projekt, Artikel oder Ordner hinzufügen | 25 |
| Revision einer Standardkategorie | 26 |
| Gruppe Veröffentlichen | 26 |
| Funktion Alle Einchecken | 26 |
| Änderungen im Reiter Layout | 27 |
| Dokumentenliste wurde zu Abfrageergebnis..... | 27 |
| Projekt/Kategorieverwendung wurde zu „In Kategorie“ | 27 |
| Verbesserungen in den Anzeigefenstern | 29 |
| Anzeigefenster Struktur | 29 |
| Funktion Projekte..... | 30 |
| Anzeigefenster Verwendungsnachweis | 30 |
| Mehrfachauswahl | 32 |
| API..... | 33 |
| Änderung des Benutzernamens für die API Verbindung..... | 33 |
| Sonstiges (Technotes)..... | 34 |
| Allgemein | 34 |
| Meldung Cacheüberwachung konnte nicht initialisiert werden | 35 |
| Deaktivieren der Cacheüberwachung..... | 39 |
| Im Fehlerfall | 40 |
| Installation | 40 |
| Plugins allgemein: | 40 |
| Nach der Installation..... | 40 |
| Allgemeines | 40 |
| Add-On Tools hinzufügen | 40 |
| Client Tools | 42 |
| Setup Client Administrator | 42 |
| Weitere Erweiterungen/Verbesserungen/Änderungen/Behobene Fehler | 44 |



| | |
|------------------------|----|
| Erweiterungen: | 44 |
| Verbesserungen: | 44 |
| Änderungen: | 45 |
| Behobene Fehler: | 46 |
| Impressum | 50 |

Vorwort

PDM Studio 2023 ist ein neues Release des PDM Studio, das umfangreiche Verbesserungen und Erweiterungen enthält. Es umfasst eine aktualisierte Benutzeroberfläche, neue Funktionalitäten und behobene Fehler.

Im Folgenden sind die wichtigsten Punkte detaillierter beschrieben.

Weiteres zur **Installation des V2023 MP00** finden Sie im Dokument:

“PDMStudio_2023_Installationsanweisung.pdf“

Wichtig: Bitte beachten Sie auch das Dokument **„Troubleshooting PDMStudio V2023 DE.pdf“** zur Hilfe im Fehlerfall.

Wichtig: Bitte beachten Sie die Hinweise im Punkt **„Setup Client Administrator“** nach der Installation.

Licensing 2023

Mit der PDM Studio Version 2023 wurde eine neue Version des Licensing, die Version 2023 eingeführt.

Unterstützte Betriebssysteme:

Windows 10, Windows 11, Windows Server 2016 oder höher.

Sehr wichtig: Das Betriebssystem Windows Server 2012 wird seitens Flexera Licensing nicht mehr unterstützt. Bitte prüfen Sie vor der Installation, welches Betriebssystem auf dem Server läuft, auf dem das Licensing läuft. Sollte dies das Betriebssystem Windows Server 2012 sein und Sie dies nicht ändern können (Update auf Windows Server 2016 oder höher), so **MÜSSEN Sie einen anderen Rechner verwenden, welcher der Hardwareanforderung entspricht.**

Bitte beachten Sie, dass, wenn Sie einen anderen Rechner wählen, sich auch die Hardware ID ändert und Sie eine neue Lizenz für PDM Studio benötigen.

Update Licensing Version 2023

Wichtig: Für die PDM Studio Version 2023 ist eine **NEUE Lizenzdatei** nötig. Die Lizenzdatei der Version V2020 ist für die Version 2023 **NICHT MEHR GÜLTIG**. Bitte fordern Sie Ihre neue Lizenzdatei rechtzeitig **VOR dem Umstieg auf die Version 2023 an.**

Das neue Licensing V2023 wird bei der Installation des MP00 bei Updates von einem früheren MP des PDM Studio 2020 automatisch installiert.

Installation

Wichtig: Wir empfehlen dringend, vor der Installation des MP00 des PDM Studio V2023 alle Dokumente einzuchecken und den lokalen Cache auf allen Clients zu leeren.

Wichtig: Auch alle Client Applikationen wie PDM Studio, Solid Edge sowie der Automation Server **MÜSSEN geschlossen sein**. Wir empfehlen, vor jedem Update eine Datensicherung des Datenspeichers durchzuführen.

Generelles

SQL Server Wartungsplan zur Pflege der SQL Produktiv Datenbank.

Je nachdem, wie stark die **Indizes einer Datenbanktabelle fragmentiert** sind, kann dies die **Performance der Abfragen** von PDM Studio **auf die Datenbanktabellen verschlechtern**. Aus diesem Grund sollten die Indizes regelmäßig gepflegt werden.

Hinweis: Bitte beachten Sie dazu das Dokument „SQL Wartungsplan.pdf“ im Verzeichnis „Documents\DE“ Ihrer MPxx Installationsdateien.

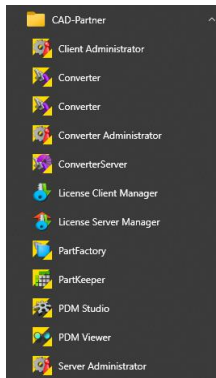
Neue Namensgebung für einzelne Module

Mit der neuen Version **PDM Studio V2023** wurde auch die Namensgebung der Software sowie einiger Module geändert. Der Namensbestandteil **SMAP3D** wurde in allen Teilen der Anwendungen entfernt.

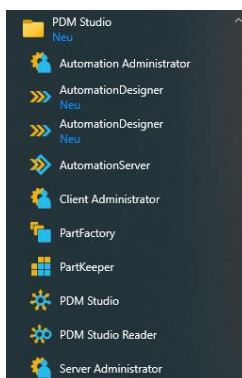
PDM Studio besitzt eine **neue Programmgruppe „PDM Studio“ anstelle von „CAD-Partner“**. In der bisherigen (bis Version 2020) **CAD-Partner Programmgruppe** befindet sich dann nur noch das **Licensing** der Software.

Neue Gruppe PDM Studio anstelle von CAD-Partner:

V2020:

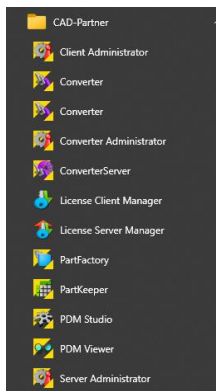


V2023:

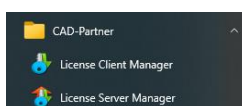


Bisherige Gruppe CAD-Partner:

V2020:



V2023:



Übersicht über die Namensänderungen:

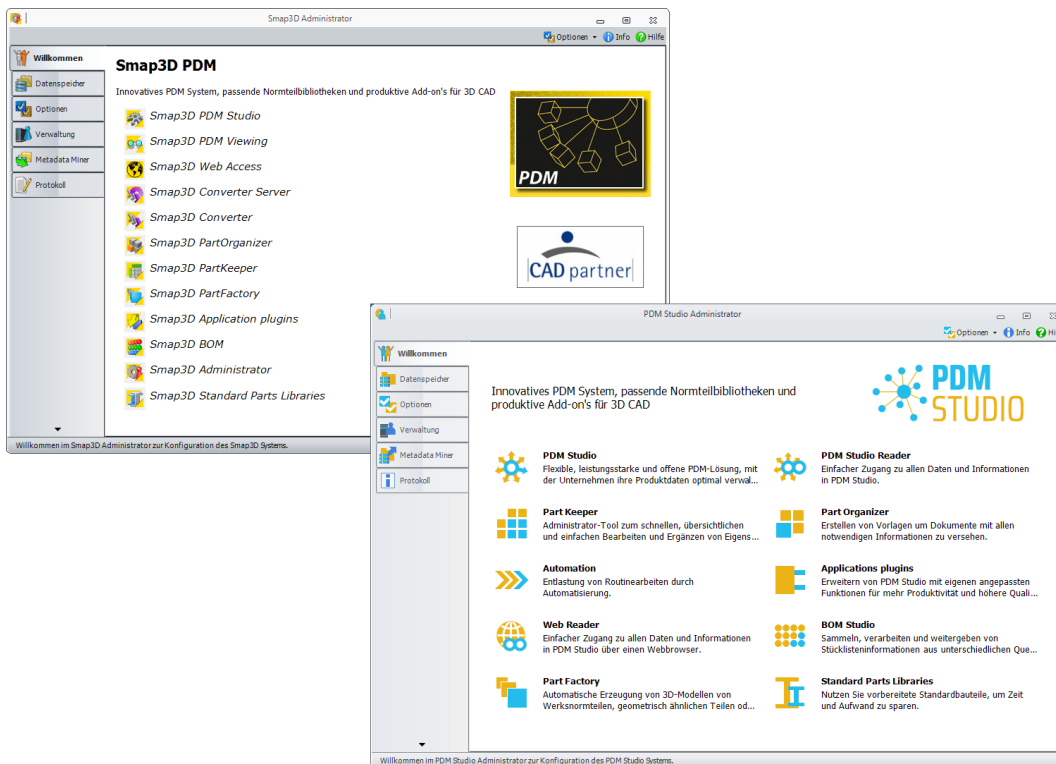
| Alt (bis V2020) | Neu (ab V2023) |
|-------------------------|-----------------------------|
| PDM Studio | PDM Studio |
| PDM Studio Viewer | PDM Studio Reader |
| PDM Studio WebAccess | PDM Studio Web Reader |
| Server Administrator | Server Administrator |
| Client Administrator | Client Administrator |
| Converter Administrator | Automation Administrator |
| Converter Server | Automation Server |
| Converter | Automation Designer |
| PartKeeper | PartKeeper |
| PartFactory | PartFactory |
| Smap3D API (Taskleiste) | PDM Studio API (Taskleiste) |

Überarbeitete Benutzeroberfläche und Icons

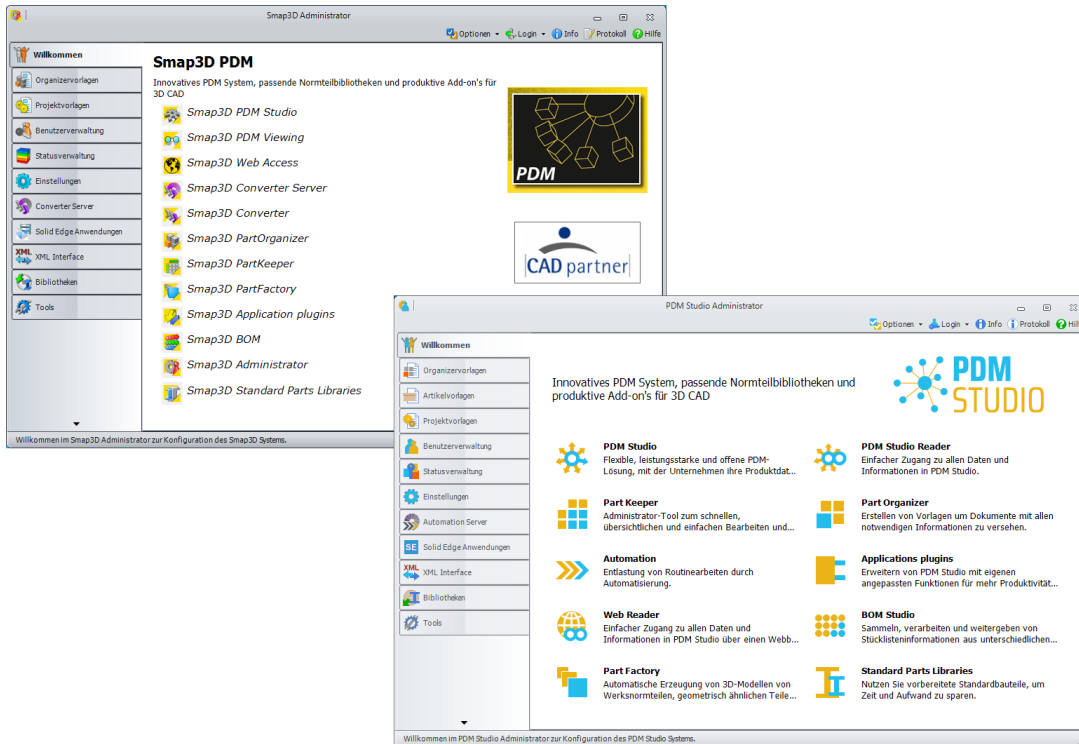
In der Version 2023 wurden die Benutzeroberfläche und Icons überarbeitet. Es wurden neue Icons mit einem moderneren Design, einschließlich neuer Icons für alle direkt unterstützten Anwendungen eingeführt.

In den Bildern sehen Sie als Überblick den Vergleich der PDM Studio V2020 mit der V2023. Im Detail werden wir dies ausführlicher in den Kapiteln der einzelnen Applikationen aufzeigen.

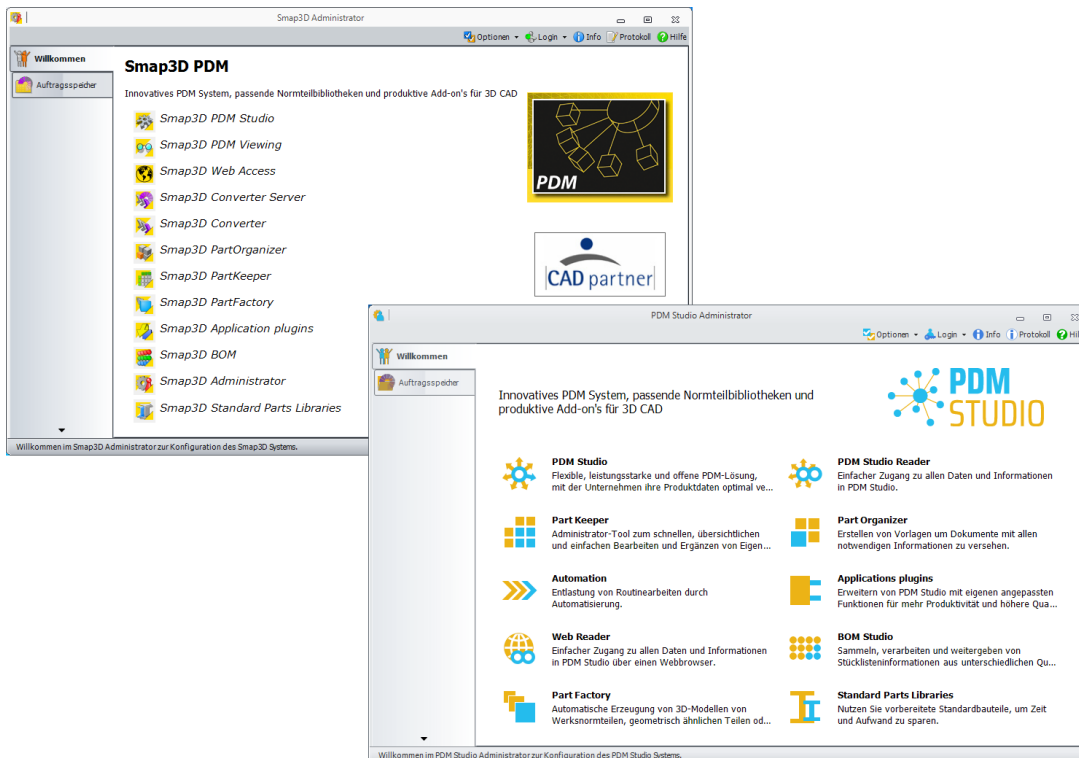
PDM Server:



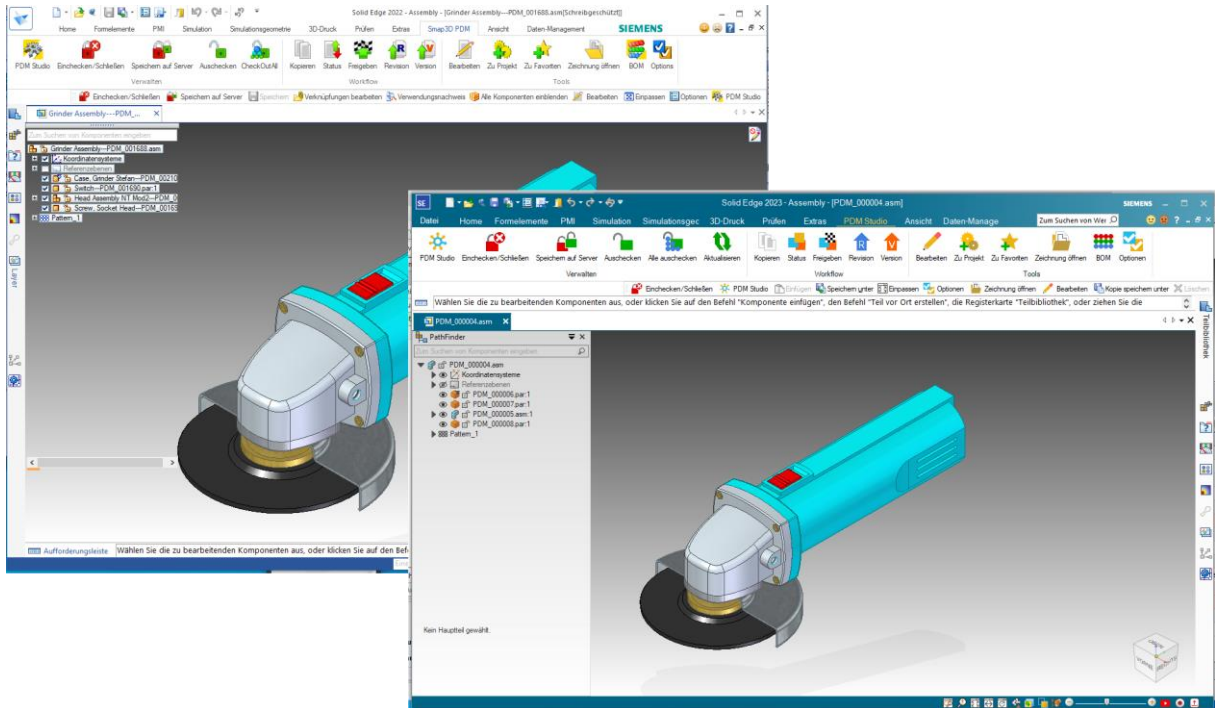
Client Administrator:



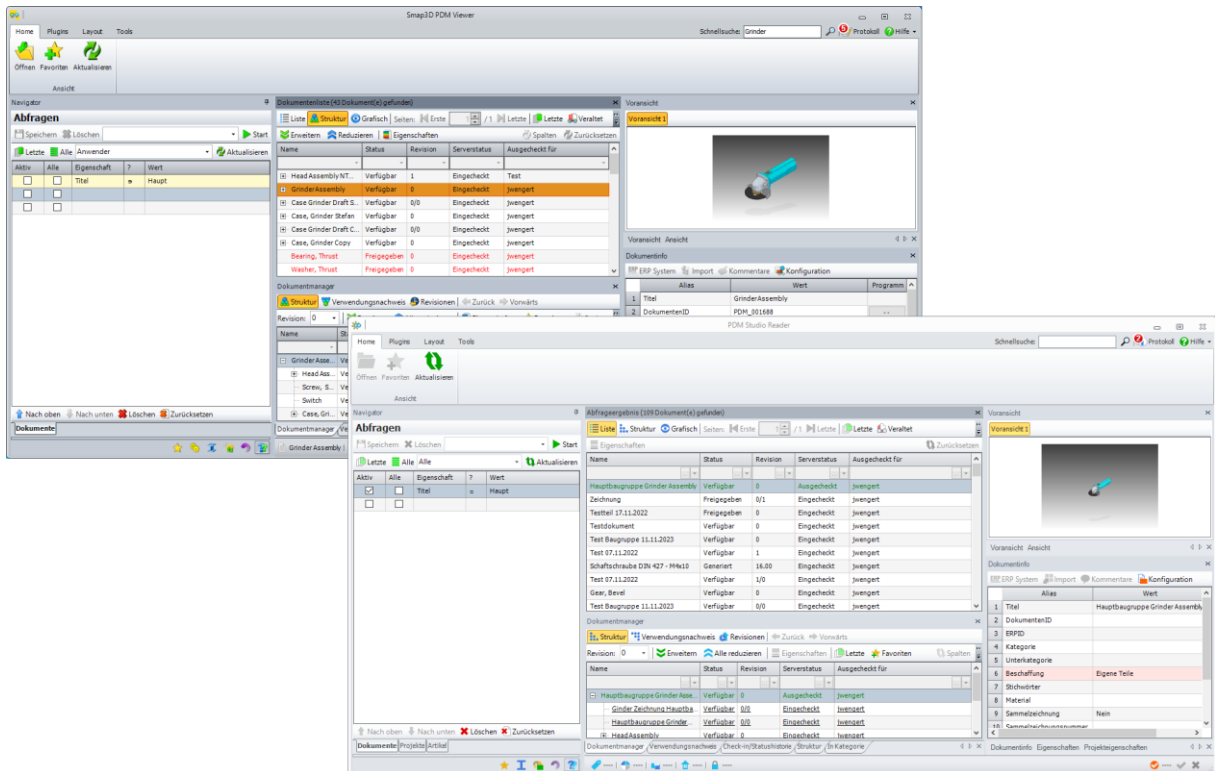
Automation Administrator (ehemals Converter Administrator)



Solid Edge



PDM Studio Reader (vormals PDM Studio Viewer)



Artikel

Generelles

Ein ERP-System (Enterprise Resource Planning) und ein PDM-System (Product Data Management) sind beide Softwarelösungen, die für die Verwaltung von Geschäftsprozessen und -daten entwickelt wurden. Ein ERP-System bietet eine umfassende Lösung für Finanzbuchhaltung, Personalwesen, Lagerverwaltung, Lieferanten- und Kundenbeziehungsmanagement, während ein PDM-System sich auf die Verwaltung von Produktinformationen und -daten konzentriert.

Ein Artikel in einem ERP-System beschreibt ein einzelnes Produkt oder eine Ware und beinhaltet Informationen wie Artikelnummer, Beschreibung, Lagerbestand, Bezugsquellen und Preis. Ein Artikel im PDM-System enthält dagegen umfassendere technische Details des Produkts, wie 3D-Modelle, Zeichnungen, Fertigungs- und Stücklisteninformationen, technische Dokumentationen, Materialdaten etc.

Kommunikation PDM <> ERP

PDM Studio kann durch sein **optionales erhältliches ERP Framework** direkt mit ERP-Systemen kommunizieren und somit eine nahtlose Überwachung von Produktprozessen und -daten ermöglichen. Die Integration von PDM Studio in ein ERP-System führt zu einer deutlich verbesserten Prozesseffizienz und besseren Überwachung von Geschäftsprozessen.

PDM Studio

Mit der **PDM Studio V2023** wurde die Objektart „**Artikel**“ in PDM Studio als neues Hauptobjekt implementiert. Artikel in PDM Studio werden nicht durch ein einzelnes mit dem Datensatz direkt verknüpftes Dokument repräsentiert. Sie sind vielmehr als Klammer für alle Dokumente und aus PDM Sicht relevanten Infos mit einem Bezug zu dem jeweiligen Artikel zu verstehen (Bsp. MCAD-Dokument + ECAD-Dokument + technische Beschreibung des Artikels, ...). Die Zuordnung von Dokumenten zu einem Artikel ist mit der Zuordnung von Dokumenten zu Projekten vergleichbar.

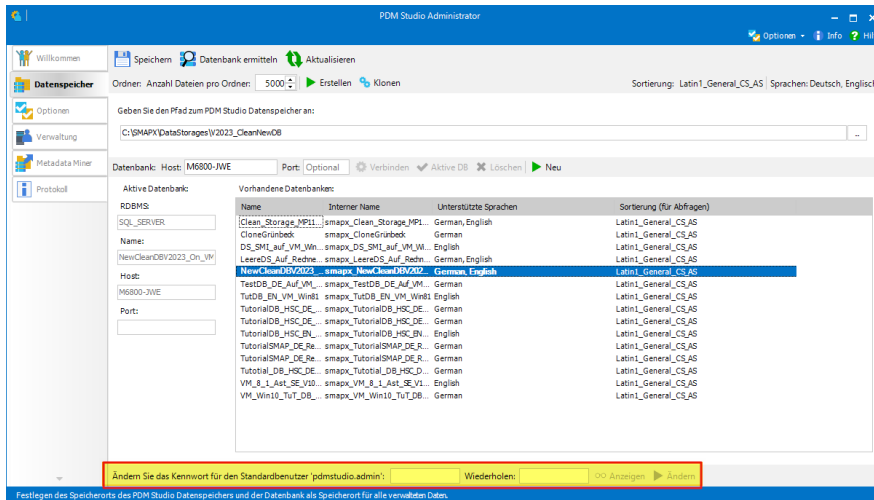
*Hinweis: Die Objektart „**Artikel**“ in PDM Studio implementiert **keine ERP-Funktionalität** in PDM Studio, ermöglicht es aber, Informationen zu ERP-Artikeln in für die PDM Benutzer optimierter/komprimierter Form zusammen mit den die jeweiligen Artikel repräsentierenden/beschreibenden Dokumenten abzulegen/zur Verfügung zu stellen.*

Wichtig: Derzeit kann ein Artikel nur einem Projekt zugeordnet werden. Die multiple Zuordnung wird in einem zukünftigen Maintenance Pack ermöglicht werden.

Hinweis: Ein Artikel kann einem Projekt zugeordnet werden, umgekehrt jedoch ist es nicht möglich, ein Projekt einem Artikel zuzuordnen.

Server Administrator

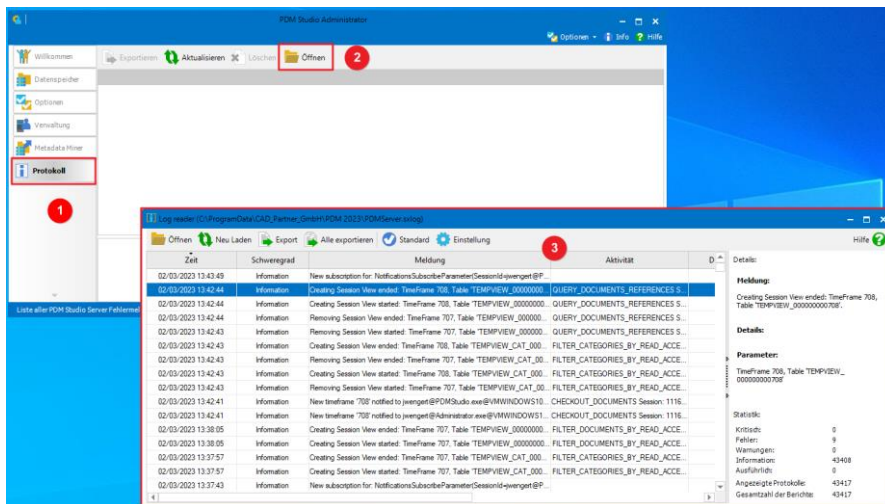
Ändern des Passworts für den Benutzer „pdmstudio.admin“



In der PDM Studio Version 2023 wurde die Funktion zur **Änderung des Administratorpasswortes** für den Administratorbenutzer „pdmstudio.admin“ (früher "smap3D.admin“) auf der Registerkarte Datenspeicher an den unteren Rand des Fensters verschoben.

Wichtig: Das Passwort kann nur dann geändert werden, wenn der PDM Studio Server gestoppt ist.

Server Protokoll

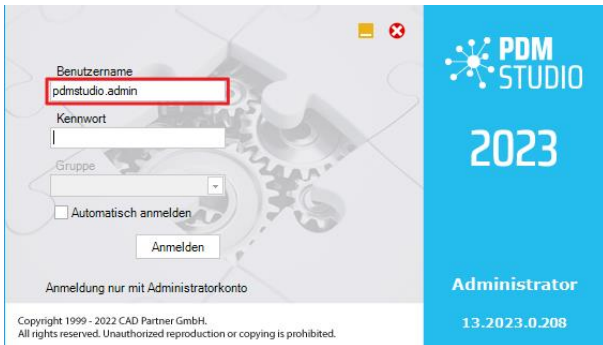


Das Serverprotokoll des PDM Studio V2023 kann nun direkt im **Server Administrator** geöffnet werden. Öffnen Sie hierzu den PDM Studio Server Administrator, gehen in den Reiter „Protokoll“ (1) und klicken auf die Schaltfläche „Öffnen“ (2). Das Serverprotokoll (3) wird Ihnen angezeigt.

Hinweis: Sollte der PDM Studio Server aus irgendeinem Grunde nicht starten, bitte sehen Sie zuerst im Serverprotokoll nach, ob irgendein interner Fehler (z.B. Datastorage ist auf einem Laufwerk das nicht zugänglich ist) in Ihrem Hause vorliegt.

Client Administrator

Neuer Benutzername für den Administrator



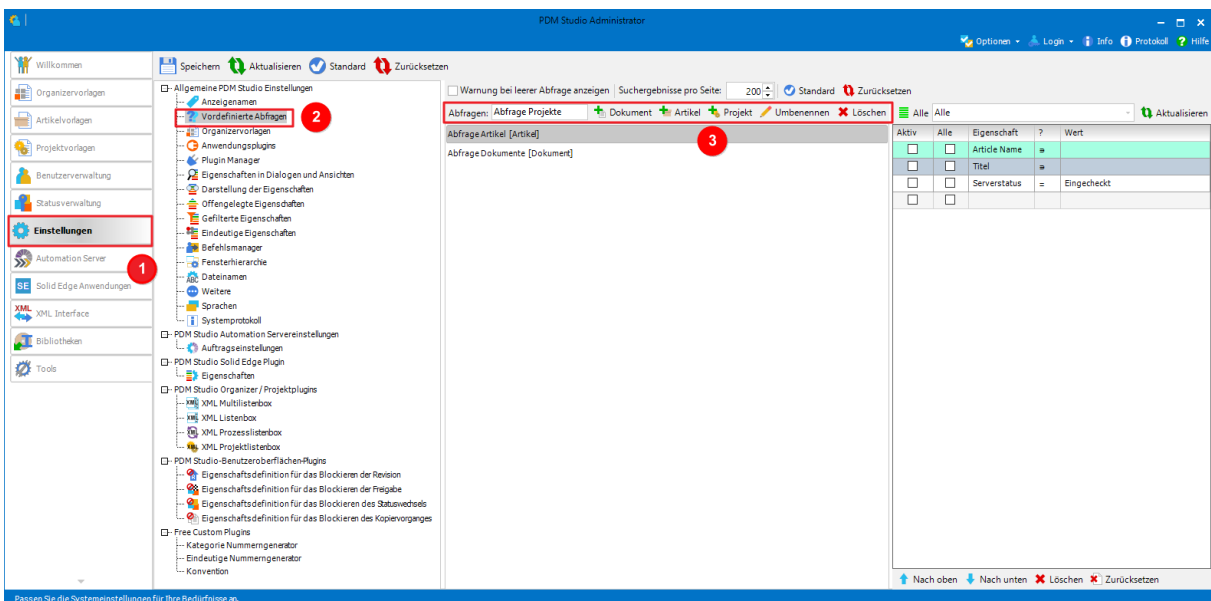
Mit der PDM Studio Version 2023 wurde der Name des Administratorbenutzers von „smap3d.admin“ in „pdmstudio.admin“ geändert.

Wichtig: Benutzen Sie in der PDM Studio V2023 ab jetzt den neuen Administratorbenutzernamen „pdmstudio.admin“ zum Einloggen in den Client Administrator. Das Standard-Passwort bleibt dasselbe.

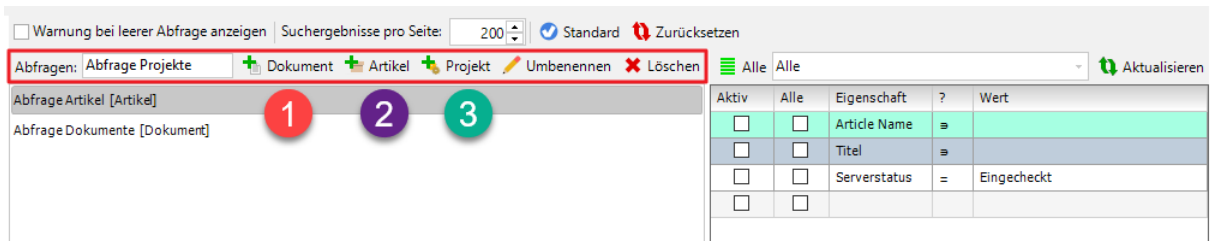
Erweiterung der vordefinierten Abfragen

PDM Studio V2023 bringt einige wichtige Verbesserungen für die Suche nach Projekten und Artikeln. Der Reiter Projekte im Navigator wurde entfernt und die Abfrage nach Projekten stattdessen in den Bereich Abfragen integriert. Dieses dient der besseren Übersichtlichkeit und Vereinheitlichung der Suchergebnisse. Diese Verbesserungen umfassen auch die Möglichkeit, vordefinierte Abfragen für Projekte und Artikel im Client Administrator zu definieren.

Weitere Informationen finden Sie im [Kapitel PDM Studio](#).



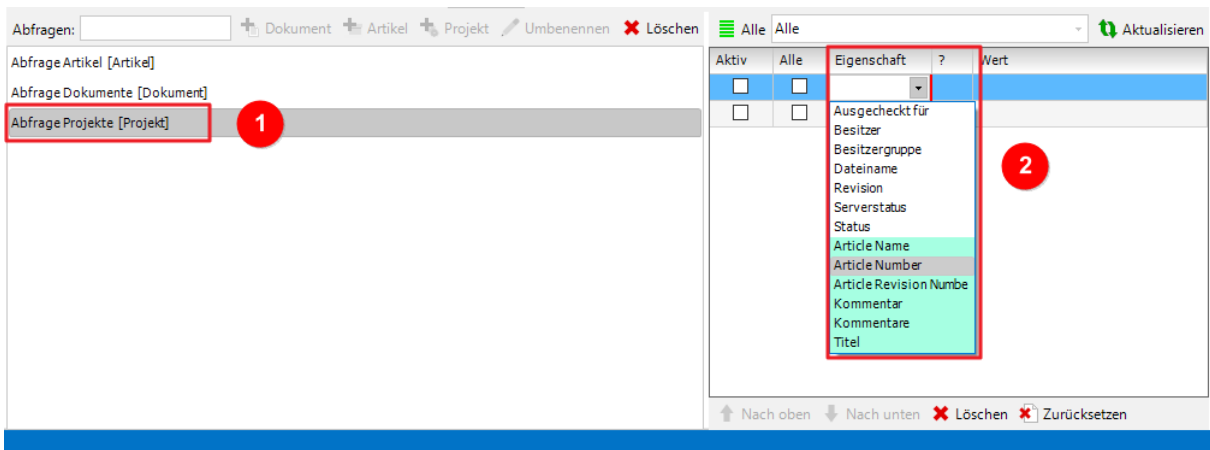
Die neuen **Vordefinierten Abfragen für Projekte und Artikel** befinden sich nun wie die Vordefinierten Abfragen für Dokumente im Client Administrator in den **Einstellungen (1)** unter **Vordefinierte Abfragen (2)**. In dem **Fenster für Vordefinierte Abfragen (3)** können Sie nun auch die Abfragen für Projekte und Artikel hinzufügen.



Um eine neue Abfrage hinzuzufügen, geben Sie zuerst den **Namen der neuen Vordefinierten Abfrage im Eingabefeld Abfragen** ein. In unserem Beispiel „**Abfrage Projekte**“.

Danach haben Sie die Möglichkeit zu wählen, welchem Abfragetyp Sie die neue Abfrage zuordnen wollen. Es stehen Ihnen die Typen „**Dokument**“ (Dokumentenabfrage) (1), „**Artikel**“ (Artikelabfrage) (2) und „**Projekt**“ (Projektabfrage) (3) zur Verfügung.

In unserem Beispiel wählen wir für die neue „**Vordefinierte Abfrage**“ den Typ Projekt.

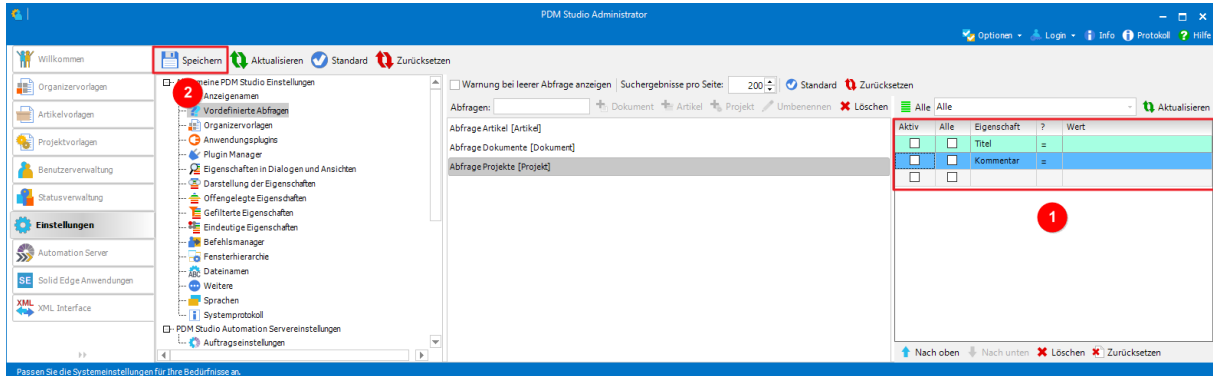


Die neue Vordefinierte Abfrage „**Abfrage Projekte**“ wurde in der **Liste (1)** der Abfragen hinzugefügt.

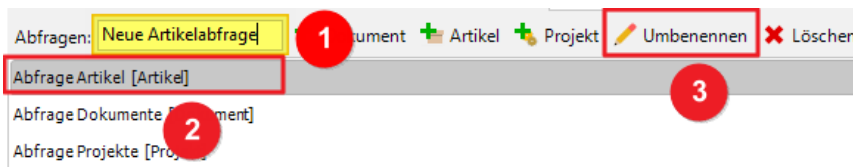
In der Liste der **verfügbaren Eigenschaften für Ihre Projekte (2)** werden nur diejenigen Eigenschaften angezeigt, die für den Abfragetyp Projekte gültig sind (Standardeigenschaften der Projekte und benutzerdefinierte Eigenschaften, welche Sie in der Organizationalvorlage für Ihre Projekte angelegt haben).

*Hinweis: Die Farbe **Grün (2)** steht sowohl für Artikel- als auch für Projekteigenschaften.*

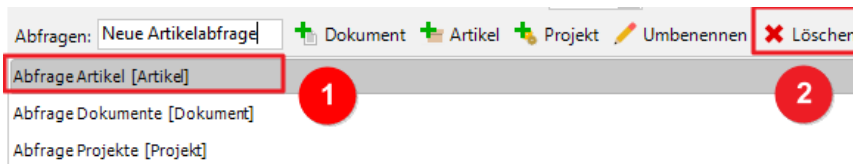
Im nächsten Schritt wählen Sie die **Eigenschaften aus (1)**, die in den Projektanfragen von PDM Studio als vordefiniert angezeigt werden sollen.



Speichern Sie anschließend mittels des Befehls „Speichern“ (2) Ihre neue vordefinierte Abfrage.

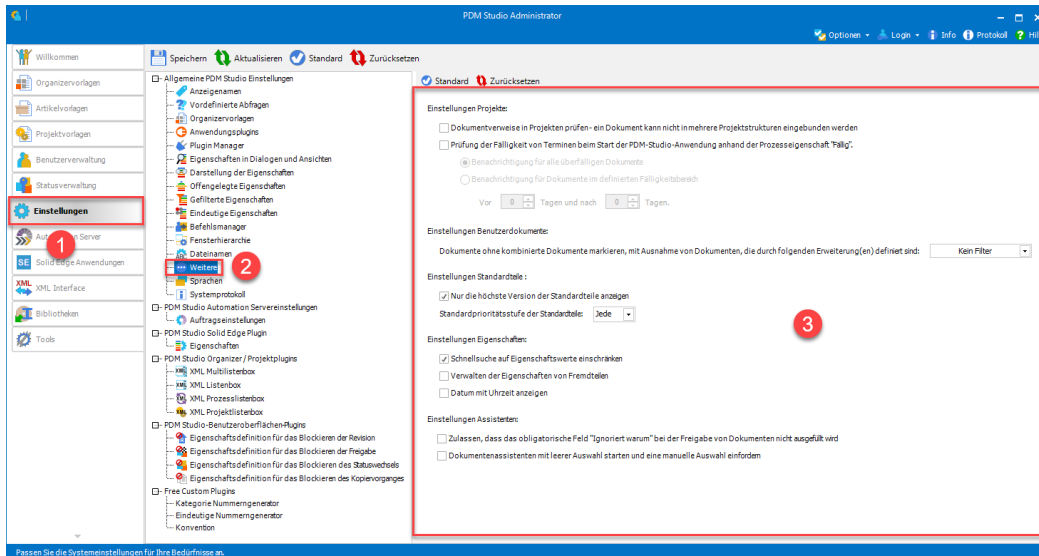


Um eine **Abfrage in der Liste umzubenennen**, geben Sie den gewünschten **neuen Namen** in das Feld **Abfragen** ein (1), wählen im Fenster darunter die **umzubenennende Abfrage (2)** aus und wählen dann **Umbenennen** (3).



Um eine **Abfrage aus der Abfrageliste zu löschen**, wählen Sie die **gewünschte Abfrage (1)** aus und wählen dann **Löschen** (2).

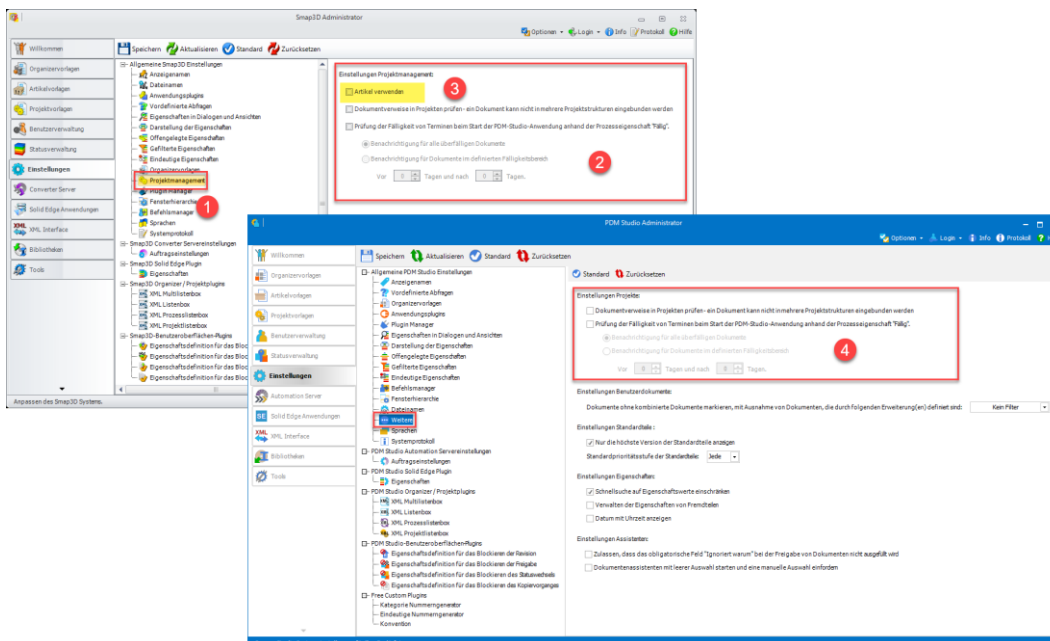
Neuer Reiter „Weitere“ in den Einstellungen



In PDM Studio V2023 wurde in den **Einstellungen (1)** ein neuer Bereich „**Weitere**“ (2) hinzugefügt, um die Übersichtlichkeit der Einstellungen zu verbessern. In diesem **neuen Bereich (3)** sind nun verschiedene Einstellungen des PDM Studio V2020 Client Administrators zentral zusammengefasst.

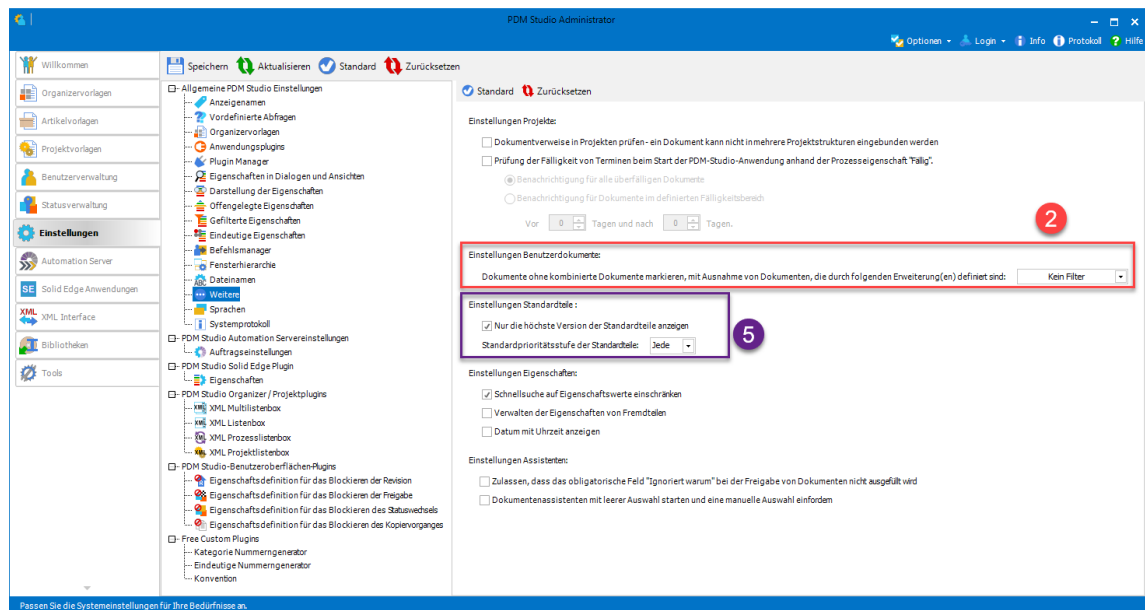
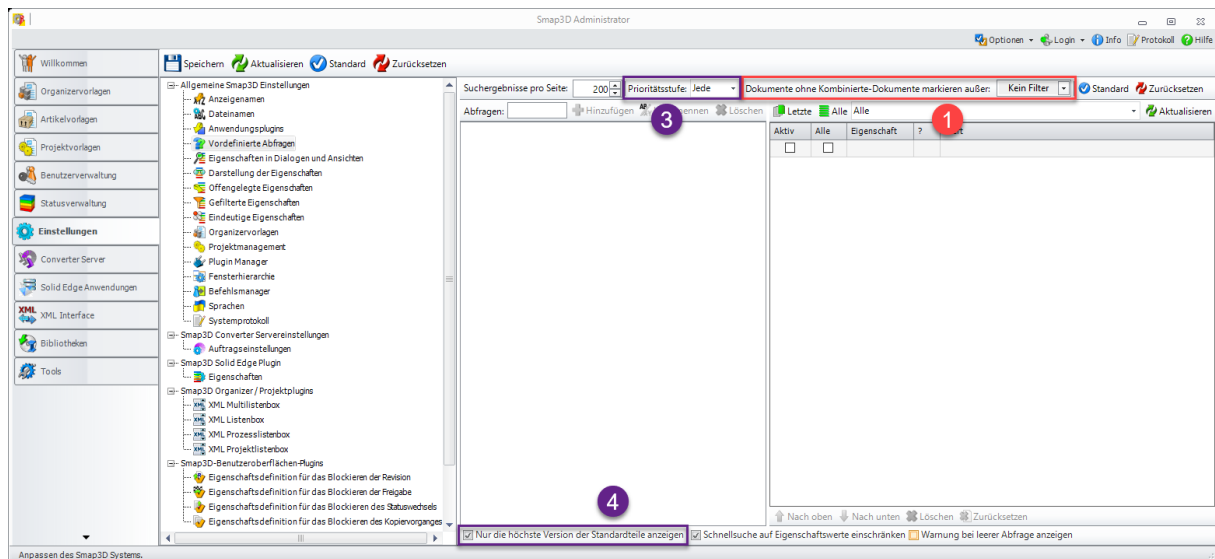
Details:

Einstellungen Projekte:



Die Einstellung „**Projektmanagement**“ (1) der PDM Studio V2020 wurde in der Version 2023 entfernt und die **Einstellungen (2)** der V2020 sind nun im Bereich „**Weitere**“ der V2023 zu finden. Da die **Artikel** nun fester Bestandteil des PDM Studio V2023 sind entfällt die Einstellung „**Artikel verwenden**“ (3).

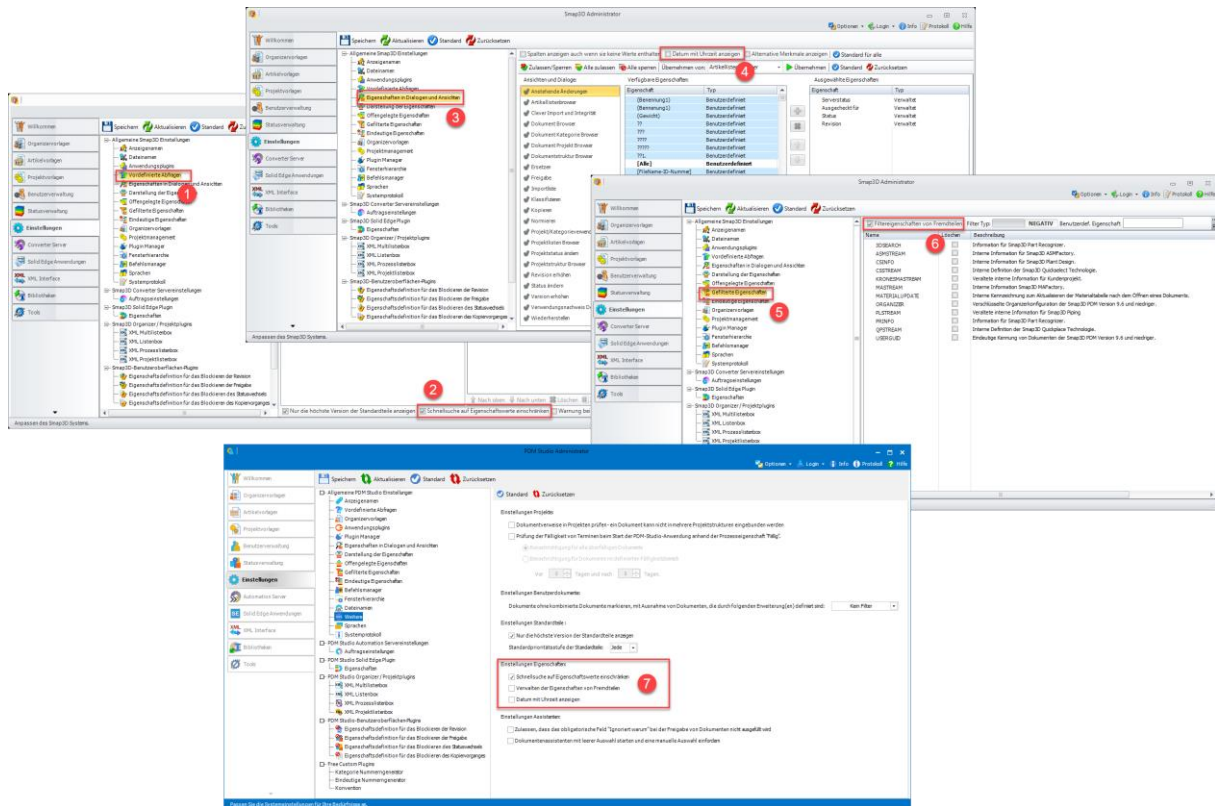
Einstellungen Benutzerdokumente und Standardteile



Die Einstellung „Dokumente ohne Kombinierte Dokumente markieren außer“ (1) ist nun im Bereich „Weiteres“ in der Gruppe Einstellungen Benutzerdokumente (2) enthalten.

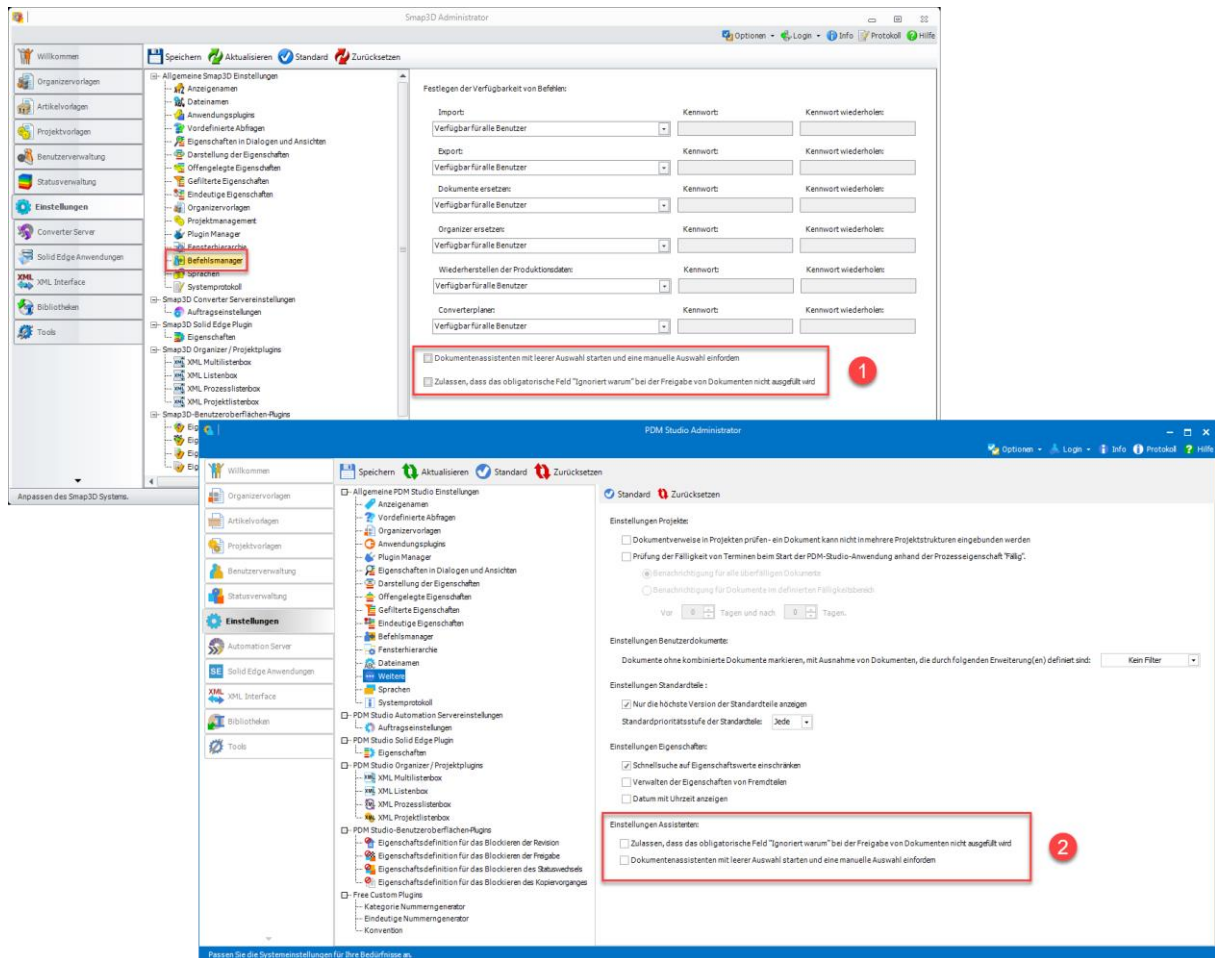
Die Einstellungen „Prioritätsstufe“ (3) und „Nur die höchste Version der Standardteile anzeigen“ (4) ist nun im Bereich „Weiteres“ in der Gruppe „Eigenschaften Standardteile“ (5) enthalten.

Einstellungen Eigenschaften



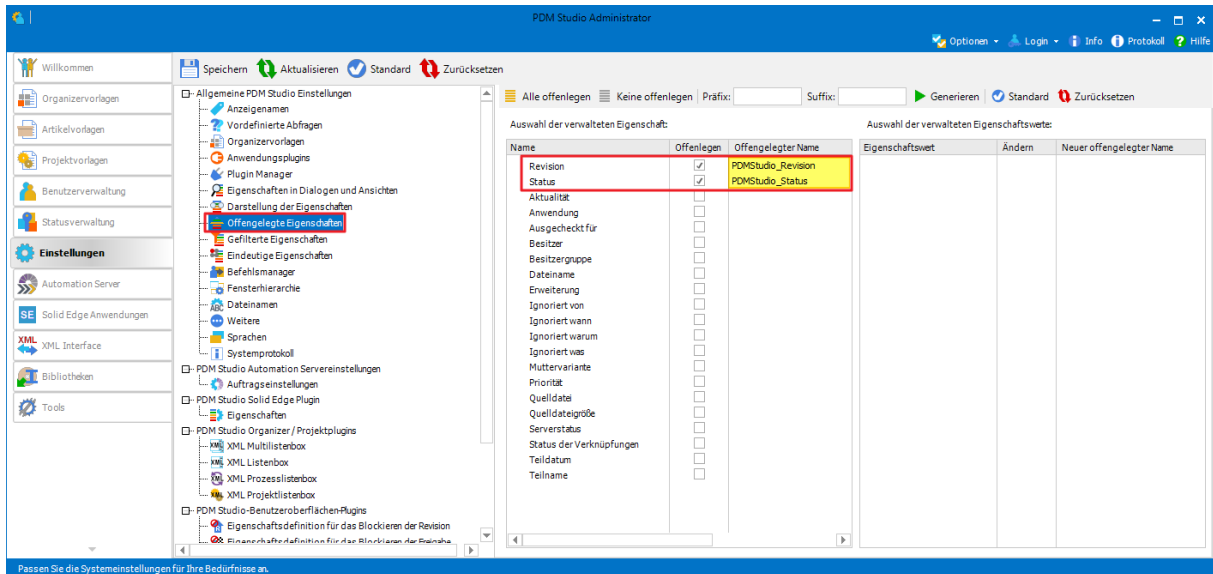
In der Gruppe "Einstellungen Eigenschaften" (7) des PDM Studio V2023 sind die V2020 Einstellungen "Schnellsuche auf Eigenschaftswerte einschränken" (2) aus der Gruppe "Vordefinierte Abfragen" (1), "Datum mit Uhrzeit anzeigen" (4) aus der Gruppe "Eigenschaften in Dialogen und Ansichten" (3) sowie "Filtereigenschaften von Fremdteilen" (6) (neue Bezeichnung in der V2023 „Verwalten der Eigenschaften von Fremdteilen“ aus der Gruppe "Gefilterte Eigenschaften" (5) zusammengefasst.

Einstellungen Assistenten



Die Einstellungen „Dokumentenassistenten mit leerer Auswahl starten und eine manuelle Auswahl einfordern“ und „Zulassen, dass das obligatorischen Feld „Ignoriert warum“ bei der Freigabe von Dokumenten nicht ausgefüllt wird“ (1) aus der V2020 Einstellung „Befehlsmanager“ sind nun in der V2023 in der Gruppe „Einstellungen Assistenten“ (2) verfügbar.

Neuer offengelegter Name für Revision und Status



Bei neuen Datenspeichern (gilt nur für Datenspeicher, welche erstmalig mit der PDM Studio V2023 erzeugt wurden) sind die neuen offengelegten Standardnamen für **Revision** und **Status** nun „PDMStudio_Revision“ und „PDMStudio_Status“ anstelle von „Smap3D_Revision“ und „Smap3D_Status“ in der V2020.

Wichtig: Wird von der PDM Studio V2020 nach PDM Studio V2023 aktualisiert, so ändern sich die in der V2020 offengelegten Namen für Revision und Status nicht!

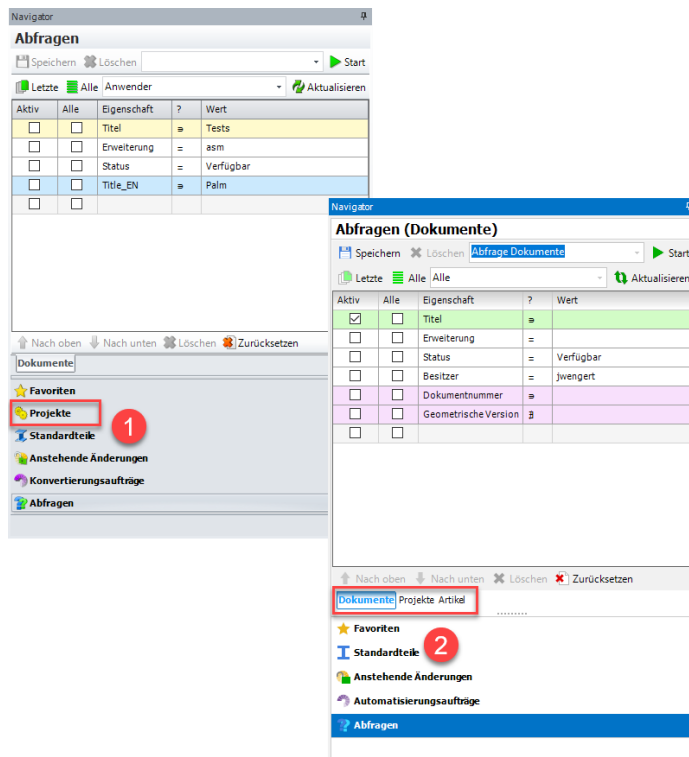
PDM Studio

Aktualisierte Oberfläche und neue Icons

Die Benutzeroberfläche der Software wurde auf den neuesten Stand gebracht, um eine noch benutzerfreundlichere Oberfläche zu bieten. Durch die Integration neuer Icons und die Zusammenfassung der Befehlsgruppen ist die Bedienung jetzt noch intuitiver und effizienter.

Details zu den Änderungen

Änderungen im Navigator



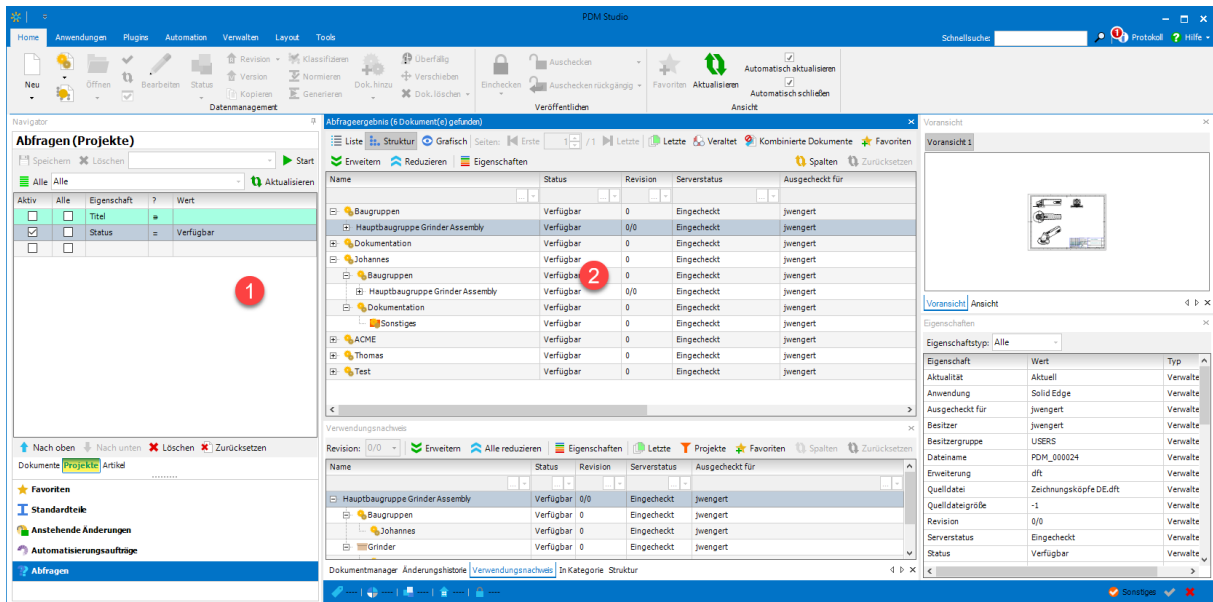
In PDM Studio V2023 wurde die Registerkarte **Projekte** (1) aus V2020 im Navigator entfernt. Stattdessen wurde die Abfragemöglichkeit um **Projekte und Artikel** (2) erweitert.

Projekte und Artikel werden nun bei der **Abfrage** im PDM Studio V2023 **wie Dokumente** behandelt und können auch wie Dokumente gesucht werden. Vordefinierte Abfragen (im Client Administrator) für Projekte und Artikel können auch hier wie bei der Dokumentensuche verwendet werden.

Um nach Dokumenten, Projekten oder Artikeln zu suchen, wählen Sie die jeweilige Registerkarte „Dokument“, „Projekt“, „Abfragen“ (2).

Hinweis: Die Suchkriterien, die zur Verfügung stehen, sind abhängig von Ihrer Suche nach Dokumenten, Projekten oder Artikeln. Es werden nur die gültigen Eigenschaften für die jeweiligen Objekte angezeigt.

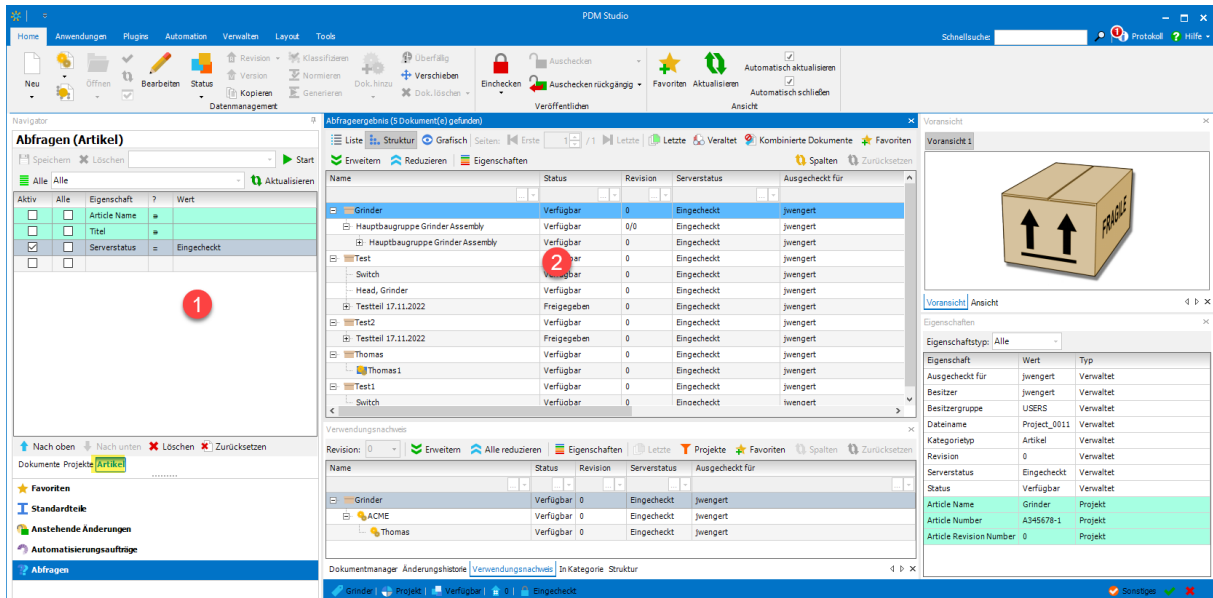
Beispiel Projektabfrage



Dieses Beispiel zeigt alle **Projekte (2)** mit dem Status „**Verfügbar**“ (1) als Abfragebedingung.

Siehe dazu auch den Punkt [Vordefinierte Abfragen](#) im Kapitel Client Administrator.

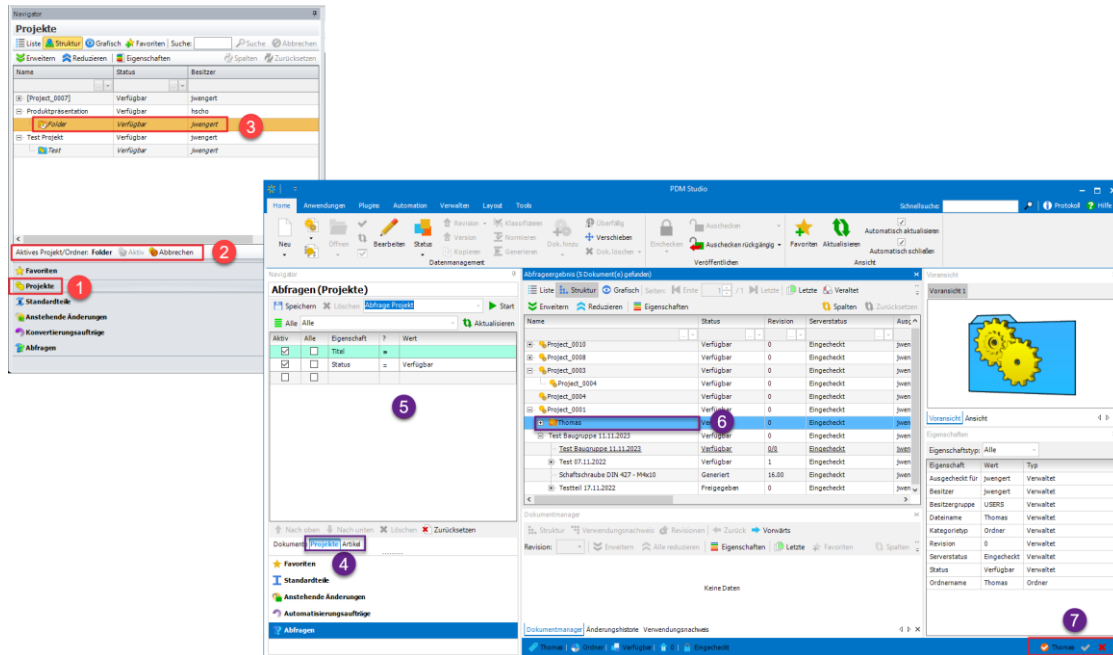
Beispiel Artikelabfrage



Dieses Beispiel zeigt alle **Artikel (2)** mit dem Serverstatus „**Eingecheckt**“ (1) als Abfragebedingung.

Siehe dazu auch den Punkt [Vordefinierte Abfragen](#) im Kapitel Client Administrator.

Änderung Projekt, Artikel oder Ordner „Aktiv“ setzen



Durch die Vereinheitlichung der Objekte Projekte, Artikel und Ordner hat sich im PDM Studio V2023 auch das „Aktiv“ setzen der jeweiligen Objekte geändert.

In der V2020 erfolgte das „Aktiv“ setzen des jeweiligen Projekts/Ordners im Reiter „Projekte“ (1). Danach wurde ein **Projekt oder Ordner ausgewählt** (2) und anschließend als „Aktiv“ gesetzt (3).

In PDM Studio V2023 ist durch den Wegfall des Registers Projekte aus Gründen der Vereinfachung und Vereinheitlichung der Suche ein anderer Weg erforderlich, um Projekt/Ordner oder Artikel als „Aktiv“ zu setzen.

Man wählt nun im Register „Abfragen“ des Navigators die **Projekt- oder Artikelsuche** (4) und startet eine **Abfrage** (5), um das gewünschte **Projekt/den Artikel zu finden** (5). Anschließend wählt man das **Projekt/den Artikel** (optional, den Ordner durch Aufklappen der Struktur auswählen) aus (6).



Zum Schluss (siehe Bild rechts) klickt man auf das **grüne Häkchen** ✓, um das Projekt, den Artikel oder den Ordner als „Aktiv“ zu kennzeichnen (7). Durch Klicken auf „Löschen“ ✗ wird die Zuordnung gelöscht. Wenn man mit der Maus über dem Eintrag verweilt (siehe Bild links), wird als **Tooltip** der **Pfad zum aktiven Ordner** (gelb markiert) angezeigt.

Hinweis: Ist eine Zuweisung nicht vorhanden (Kein Eintrag hinter dem orangenen Haken 🟡), dann erscheint bei der Zuweisung von Dokumenten zu Projekten, Artikeln oder Ordnern ein Assistent, in dem Sie auswählen können, welchem Projekt, Artikel oder Ordner Sie das/die Dokument/e zuweisen wollen.

Hinweis: Bitte beachten Sie, dass, wenn kein Projekt, Artikel oder Ordner auf „Aktiv“, gesetzt ist, das Projekt/der Artikel oder der Ordner nach der Zuweisung automatisch auf „Aktiv“ gesetzt wird.

| Name | Status | Revision | Serverstatus | Ausgecheckt für |
|---------------------------------|-----------|----------|--------------|-----------------|
| Grinder | Verfügbar | 0 | Eingecheckt | jwengert |
| Hauptbaugruppe Grinder Assembly | Verfügbar | 0/0 | Eingecheckt | jwengert |
| Hauptbaugruppe Grinder Assembly | Verfügbar | 0 | Eingecheckt | jwengert |
| Test | Verfügbar | 0 | Eingecheckt | jwengert |
| Switch | Verfügbar | 0 | Eingecheckt | jwengert |
| Head, G | Verfügbar | 0 | Eingecheckt | jwengert |
| Johannes | Verfügbar | 0 | Eingecheckt | jwengert |
| Baugruppen | Verfügbar | 0 | Eingecheckt | jwengert |
| Hauptbaugruppe Grinder Assembly | Verfügbar | 0/0 | Eingecheckt | jwengert |
| Dok | Verfügbar | 0 | Eingecheckt | jwengert |
| Baugruppen | Verfügbar | 0 | Eingecheckt | jwengert |
| Hauptbaugruppe Grinder Assembly | Verfügbar | 0/0 | Eingecheckt | jwengert |
| Dokumentation | Verfügbar | 0 | Eingecheckt | jwengert |
| Sonstiges | Verfügbar | 0 | Eingecheckt | jwengert |
| ACME | Verfügbar | 0 | Eingecheckt | jwengert |
| Thomas | Verfügbar | 0 | Eingecheckt | jwengert |
| Test | Verfügbar | 0 | Eingecheckt | jwengert |

Wenn ein Projekt/Artikel oder Ordner als „Aktiv“ gesetzt ist, dann wird das Symbol des jeweiligen Objekts „Rot“ hinterlegt.

Im Beispiel (vorheriges Bild) sind zu sehen: Artikel „Aktiv“ gesetzt (1), Projekt „Aktiv“ gesetzt (2), Ordner „Aktiv“ gesetzt (3).

Änderungen im Reiter Home



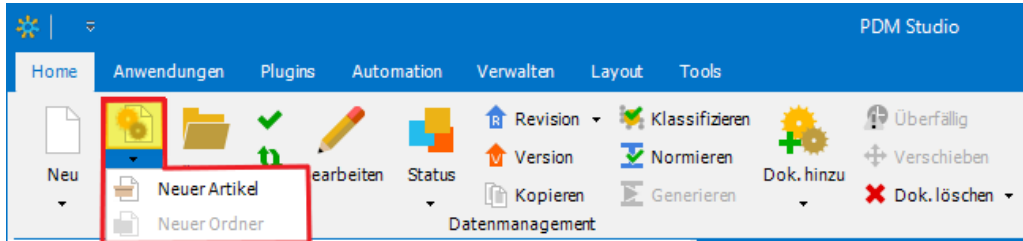
Auf der Registerkarte „Home“ wurden die Funktionen zur besseren Übersichtlichkeit neu gruppiert.

Die bisherigen Gruppen **Dokument**, **Projekt** und **Kategorie** wurden zur neuen Gruppe „**Datenverwaltung**“ zusammengefasst. Die alte Gruppe **Verwalten** wurde zur neuen Gruppe **Veröffentlichen** zusammengefasst.

Nachfolgend sind die Änderungen im Einzelnen aufgeführt.

Gruppe Datenmanagement

Neues Projekt, neuer Artikel oder Ordner

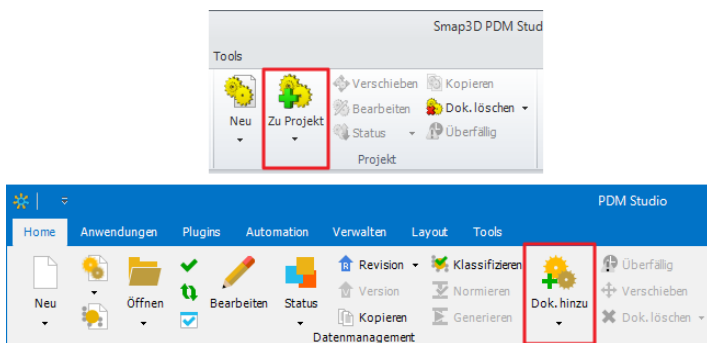


Die Funktionen für „Neues Projekt“, „Neuer Artikel“ und „Neuer Ordner“ sind nun wie im Bild zu sehen in die Gruppe Datenmanagement integriert.

Die erste Funktion (markiert in Gelb) ist die Funktion „Neues Projekt“. Nach klicken auf den Pfeil nach unten (im blauen Feld unter Neues Projekt) finden Sie die Funktionen für „Neuen Artikel“ und „Neuen Ordner“.

Hinweis: Ein Ordner kann nicht unabhängig erstellt werden, sondern muss Teil eines Projekts oder Artikels sein. Innerhalb einer Projekt-/Artikelstruktur ist es jedoch möglich, Unterordner zu erstellen. Diese neuen Ordner liegen dann unterhalb des übergeordneten Ordners in der Hierarchie. Der Ordner dient lediglich der Organisation und enthält keine Metadaten. Die Dokumente im Ordner gehören ebenso zum Projekt/Artikel.

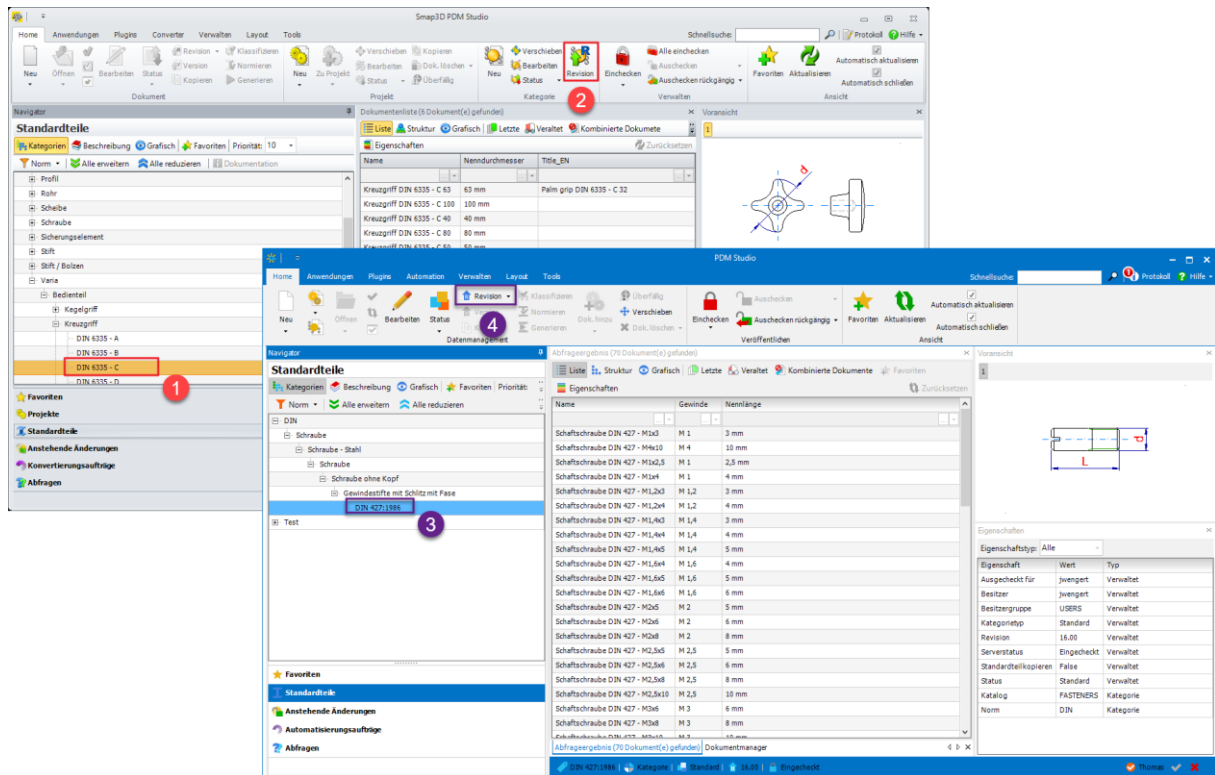
Dokument zu Projekt, Artikel oder Ordner hinzufügen



Die in der PDM Studio V2020 verfügbare Funktion „Zu Projekt“ wurde in der PDM Studio V2023 zur neuen Funktion „Dok. hinzu“. Mit dieser Funktion ist es nun möglich, Dokumente zu einem Projekt, Artikel oder Ordner hinzuzufügen.

Hinweis: Ist ein Projekt, Artikel oder Ordner als „Aktiv“ gesetzt, dann wird das Dokument direkt dem „Aktiven“ Projekt, Artikel oder Ordner zugewiesen. Wenn kein Projekt, Artikel oder Ordner als „Aktiv“ gesetzt ist, dann werden Sie im Assistenten gefragt welchem Projekt, Artikel oder Ordner Sie das/die Dokument(e) zuordnen wollen.

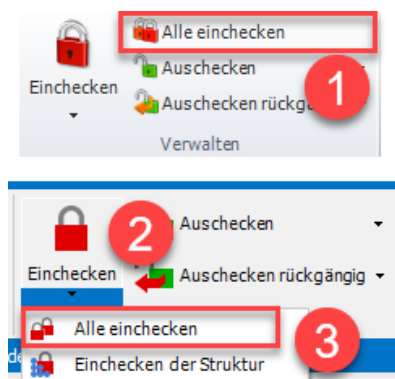
Revision einer Standardkategorie



Die Funktion „Revision“ (2) einer Standardkategorie (1) in der V2020, wurde in die allgemeine Funktion „Revision“ (4) der V2023 integriert. Es gibt statt zwei, nun nur noch einen Befehl zum Revisionieren.

Gruppe Veröffentlichen

Funktion Alle Einchecken

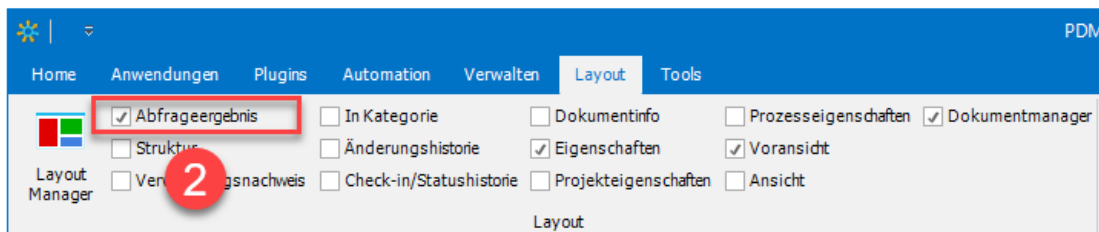
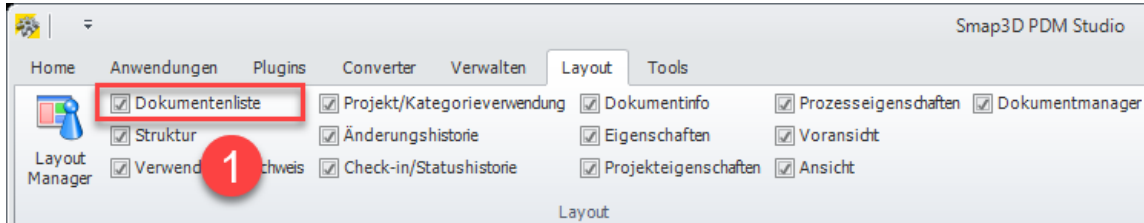


Der Gruppenname in der V2020 wurde von „Verwalten“ in der V2023 in „Veröffentlichen“ geändert.

Die in der V2020 alleinstehende Funktion „Alle einchecken“ (1) wurde in der V2023 in die Funktion „Einchecken“ (2) als Unterfunktion (3) integriert.

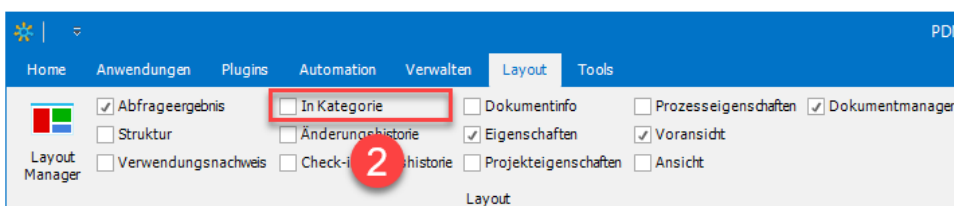
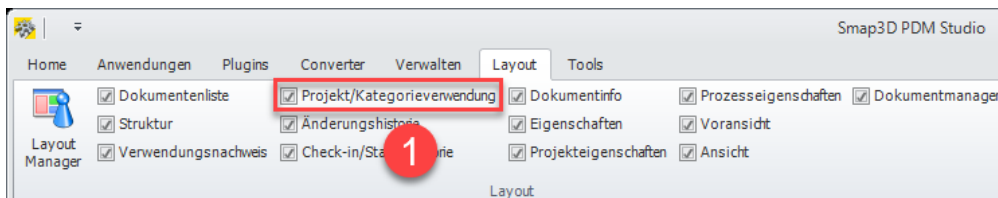
Änderungen im Reiter Layout

Dokumentenliste wurde zu Abfrageergebnis



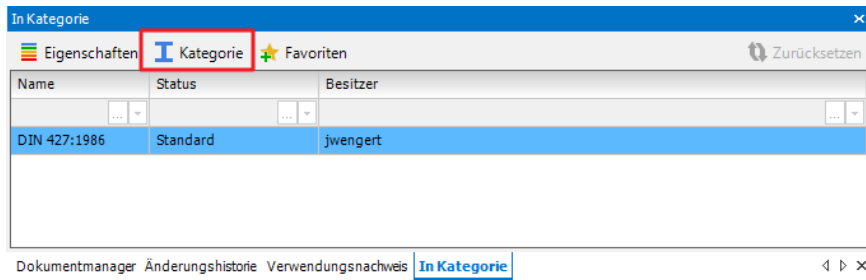
In der PDM Studio V2023 wurden die Abfragen vereinheitlicht, wodurch sich die Bezeichnung des ausgebenen Fensters geändert hat. Aus "Dokumentenliste" (1) der V2020 wurde "Abfrageergebnis" (2) in der V2023, da jetzt je nach gewählter Abfrage Dokumente, Projekte oder Ordner als Ergebnis ausgegeben werden.

Projekt/Kategorieverwendung wurde zu „In Kategorie“

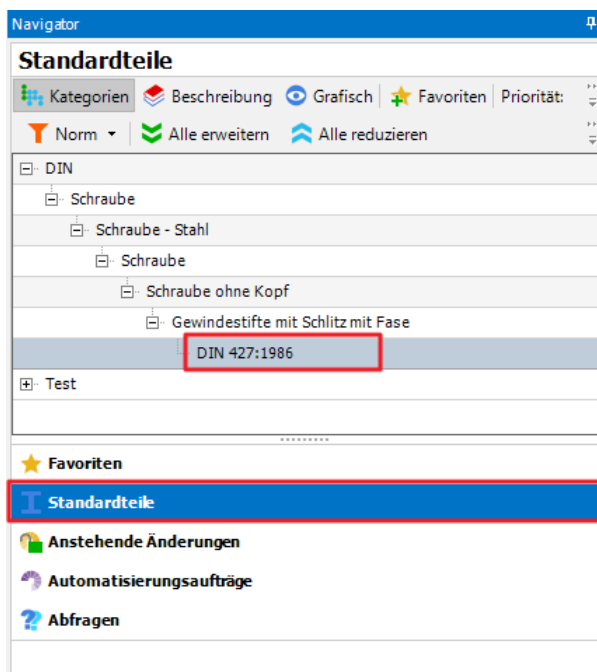


Das Fenster "Projekt/Kategorieverwendung" (1) der V2020 wurde in der V2023 zu "In Kategorie" (2) umbenannt und zeigt nun ausschließlich Standardteile an. Projekte und Artikel werden nun im Fenster "Verwendungsnachweis" angezeigt.

Wenn im Fenster „Abfrageergebnis“ ein Standardteil ausgewählt ist und das Fenster „In Kategorie“ aktiviert ist, wird das Standardteil in diesem Fenster angezeigt.

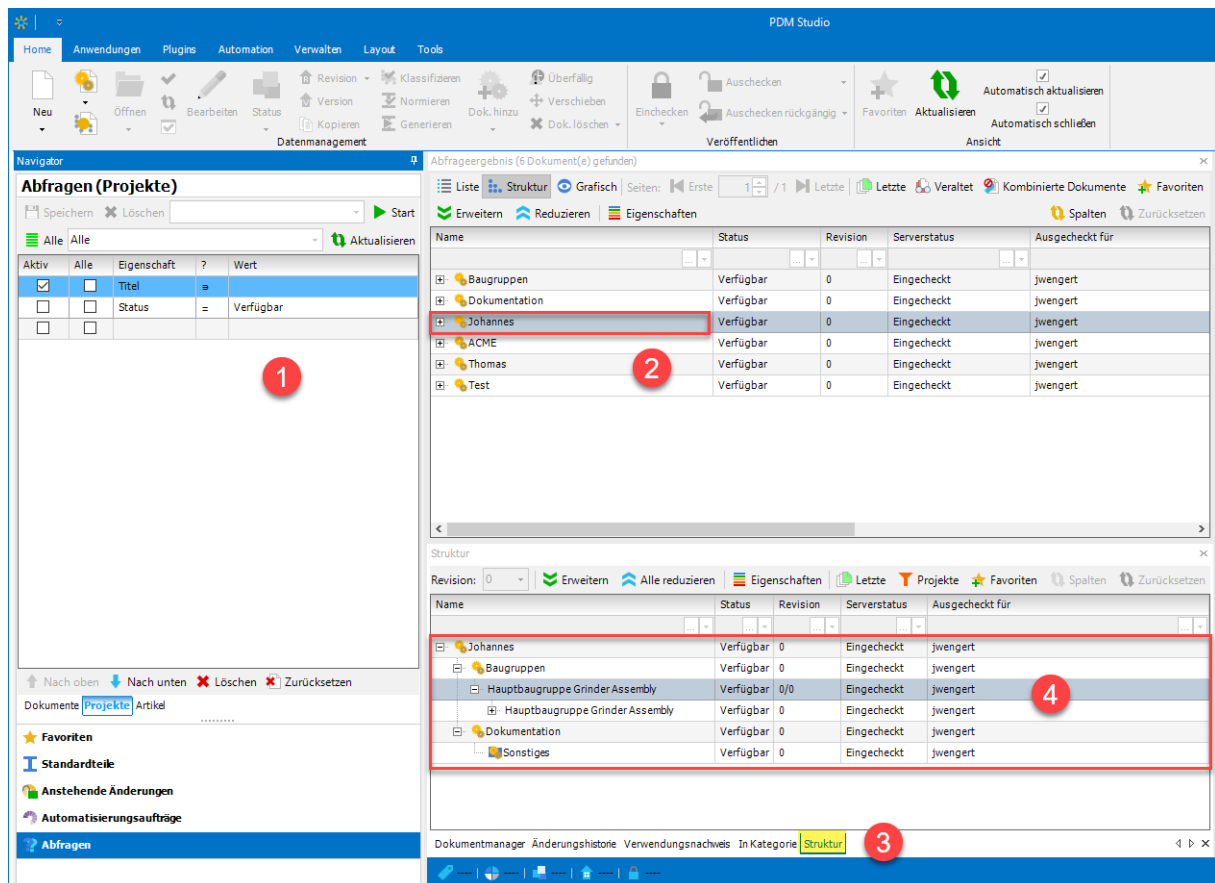


Mit der Funktion „Kategorie“ **I** springt der Navigator direkt in die Registerkarte **Standardteile** und zeigt die Kategorie an, in der sich das ausgewählte Standardteil befindet.



Verbesserungen in den Anzeigefenstern

Anzeigefenster Struktur



The screenshot shows the PDM Studio interface with the following components:

- Abfrageergebnis (5 Dokument(e) gefunden):** A table listing search results for projects. The 'Johannes' project is selected (marked with a red circle 2).
- Struktur:** A tree view showing the hierarchical structure of the selected 'Johannes' project, including sub-projects like 'Hauptbaugruppe Grinder Assembly' (marked with a red circle 4).
- Abfragen (Projekte):** A search filter window (marked with a red circle 1) showing filters for 'Titel' and 'Status'.
- Navigation:** A bottom navigation bar (marked with a red circle 3) with tabs for 'Abfragen', 'Struktur', 'Dokumentmanager', 'Änderungshistorie', and 'Verwendungsnachweis'.

| Name | Status | Revision | Serverstatus | Ausgecheckt für |
|---------------|-----------|----------|--------------|-----------------|
| Baugruppen | Verfügbar | 0 | Eingecheckt | jwengert |
| Dokumentation | Verfügbar | 0 | Eingecheckt | jwengert |
| Johannes | Verfügbar | 0 | Eingecheckt | jwengert |
| ACME | Verfügbar | 0 | Eingecheckt | jwengert |
| Thomas | Verfügbar | 0 | Eingecheckt | jwengert |
| Test | Verfügbar | 0 | Eingecheckt | jwengert |

| Name | Status | Revision | Serverstatus | Ausgecheckt für |
|---------------------------------|-----------|----------|--------------|-----------------|
| Johannes | Verfügbar | 0 | Eingecheckt | jwengert |
| Baugruppen | Verfügbar | 0 | Eingecheckt | jwengert |
| Hauptbaugruppe Grinder Assembly | Verfügbar | 0/0 | Eingecheckt | jwengert |
| Hauptbaugruppe Grinder Assembly | Verfügbar | 0 | Eingecheckt | jwengert |
| Dokumentation | Verfügbar | 0 | Eingecheckt | jwengert |
| Sonstiges | Verfügbar | 0 | Eingecheckt | jwengert |

Das Fenster Struktur in der PDM Studio V2023 wurde verbessert. Es ermöglicht nun die Anzeige von Projekten, Artikeln und Ordnern.

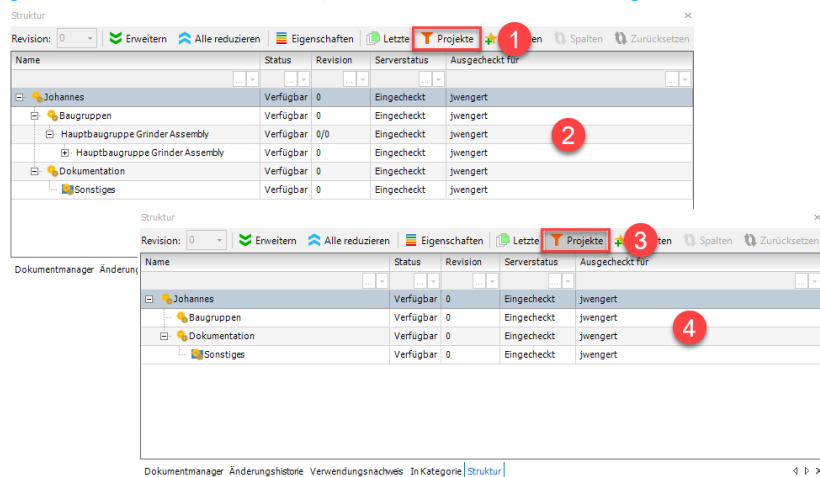
Hinweis: Das abgebildete Beispiel (Suchergebnis Projekte) gilt in gleicher Weise für die Suche nach Artikeln.

Wenn eine Abfrage nach Projekten/Artikeln durchgeführt wurde (1) und das Projekt/der Artikel im Fenster Abfrageergebnis ausgewählt wird (2), wird das Projekt/der Artikel mit seiner Struktur (4) und den enthaltenen Dokumenten im Fenster Struktur (3) angezeigt.

Funktion Projekte

Die Funktion „**Projekte**“ (1) ist nicht nur für Projekte, sondern selbstverständlich auch für **Artikel** konzipiert.

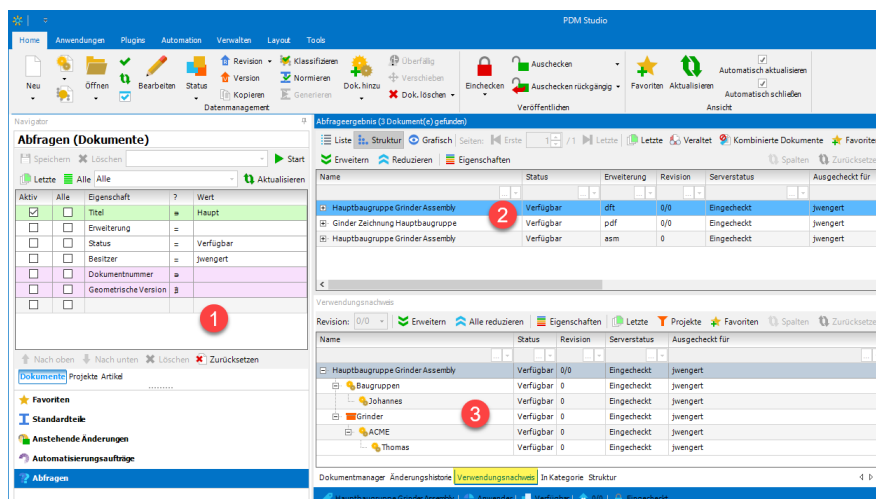
*Hinweis: Die Funktion „**Projekte**“ ist nur **aktiv**, wenn in den Abfragen nach Projekten oder Artikeln gesucht wird. Sie ist inaktiv, wenn nach Dokumenten gesucht wird.*



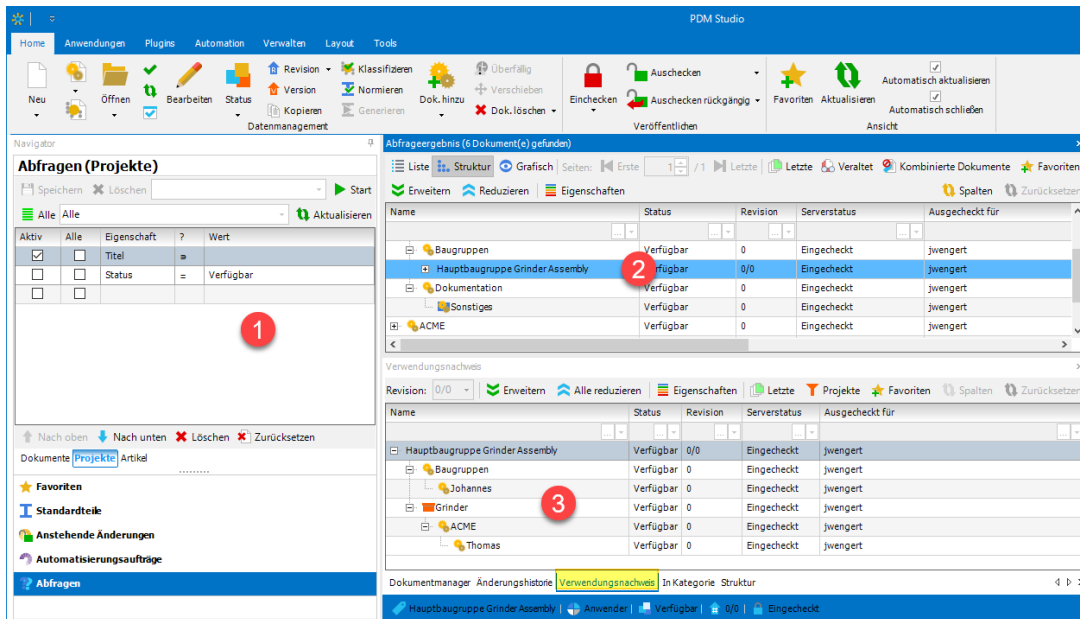
Wenn die Funktion „**Projekte**“ ausgeschaltet ist (1), wird die **gesamte Struktur** angezeigt (2). Ist die Funktion „**Projekte**“ eingeschaltet (3), werden die Objekte der Struktur, die keine Dokumente enthalten, ausgeblendet (4).

Hinweis: Das Ergebnis (bei Anwendung auf Artikel) ist das gleiche wie im vorigen Absatz für Projekte beschrieben.

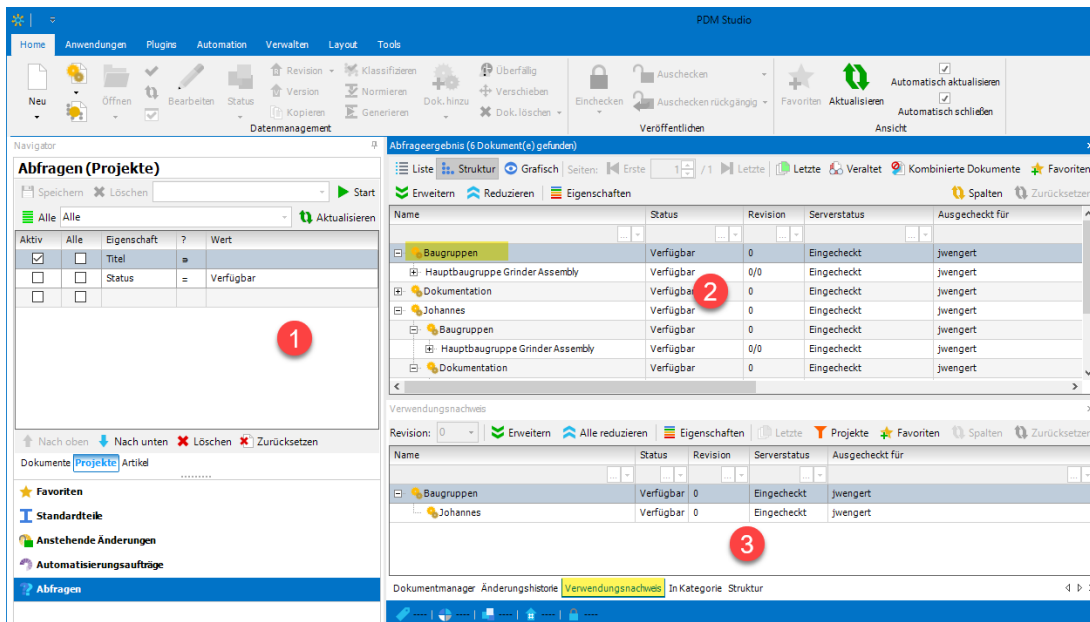
Anzeigefenster Verwendungsnachweis



Das Fenster "Verwendungsnachweis" (3) unterstützt nun die Anzeige von **Projekten, Artikeln und Ordnern**, in denen das Dokument verwendet wird, nach **Auswahl des Dokuments** (2) im Abfrageergebnis der Dokumentensuche.



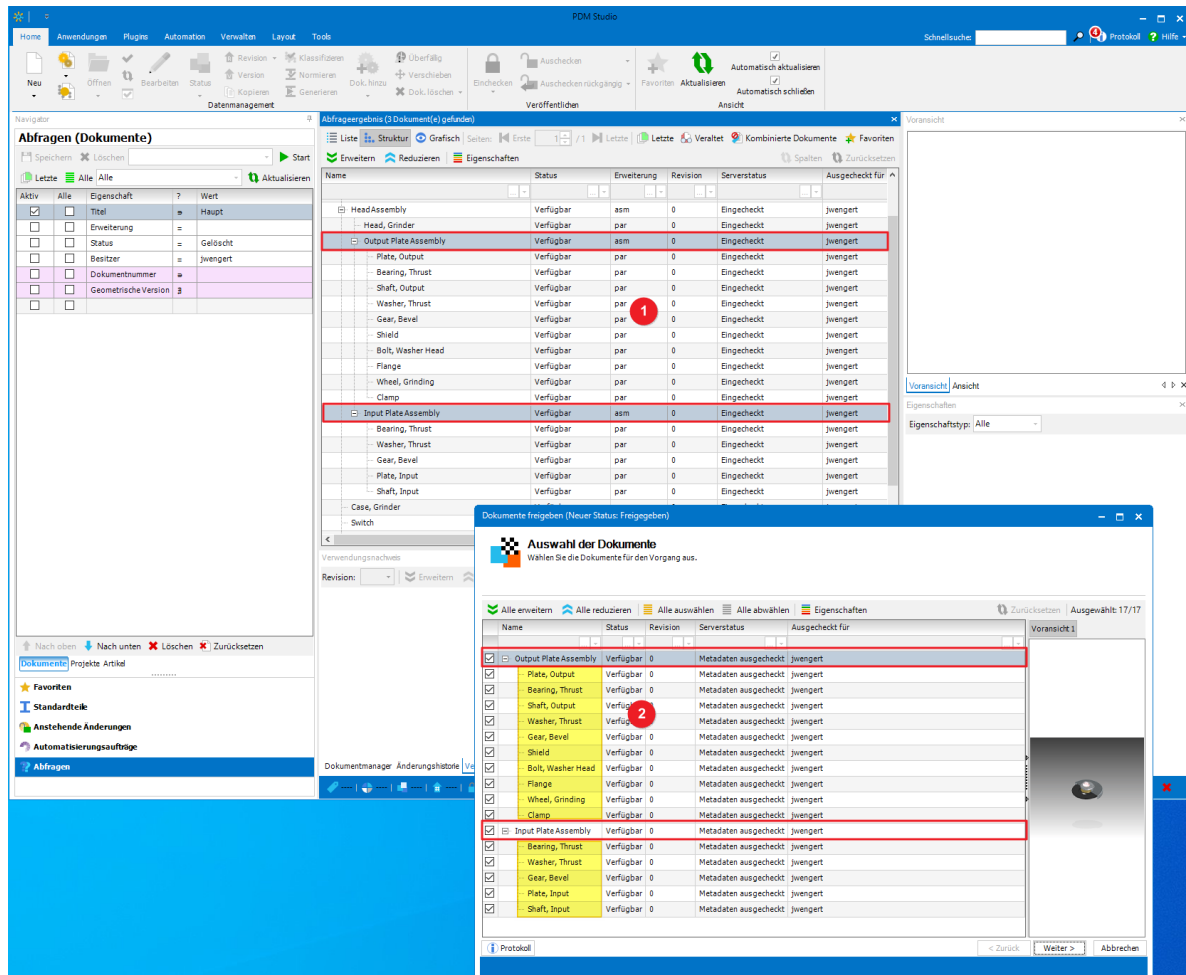
In der **Projekt-/Artikelsuche (1)** erhalten Sie im **Verwendungsnachweis (3)** das gleiche Ergebnis wie bei der Dokumentensuche, wenn Sie das **Dokument im Abfrageergebnis (2)** auswählen.



Wenn Sie in der **Projekt-/Artikelsuche (1)** ein Projekt oder einen Artikel auswählen (2), zeigt Ihnen der **Verwendungsnachweis (3)**, in welchen Projekten/Artikeln es (noch) verwendet wird.

Mehrfachauswahl

In PDM Studio 2023 wurde die Mehrfachauswahl von Eingabedokumenten in Assistenten eingeführt.



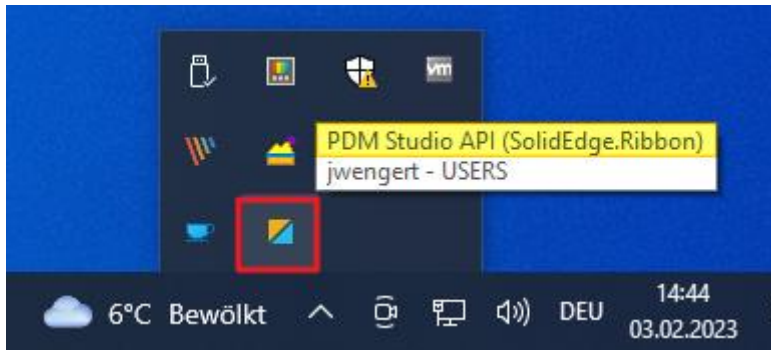
In der Abbildung ist dies beispielhaft für den Freigabe Assistenten dargestellt. Im **Abfrageergebnis** sind **zwei Baugruppen (1)** als Eingabedokumente ausgewählt. Anschließend werden beide Dokumente freigegeben. Im Freigabeassistenten werden die beiden ausgewählten Baugruppen mit **allen ihren Bauteilen (2)** angezeigt. Diese können nun in einem Schritt freigegeben werden.

Folgende Assistenten unterstützen nun die **Mehrfachauswahl** von Eingabedokumenten.

- Statuswechsel
- Kopieren
- Freigabe
- Revision
- Verwendende Dokumente Revisionieren
- Einzelnes Dokument Revisionieren
- Klassifizieren
- Wiederherstellen (über Statuswechsel)

API

Änderung des Benutzernamens für die API Verbindung



Mit der PDM Studio Version 2023 wurde ein neues Icon für die API Verbindung eingeführt und der API Benutzer von „smap3d.api“ in „pdmstudio.api“ geändert.

Sonstiges (Technotes)

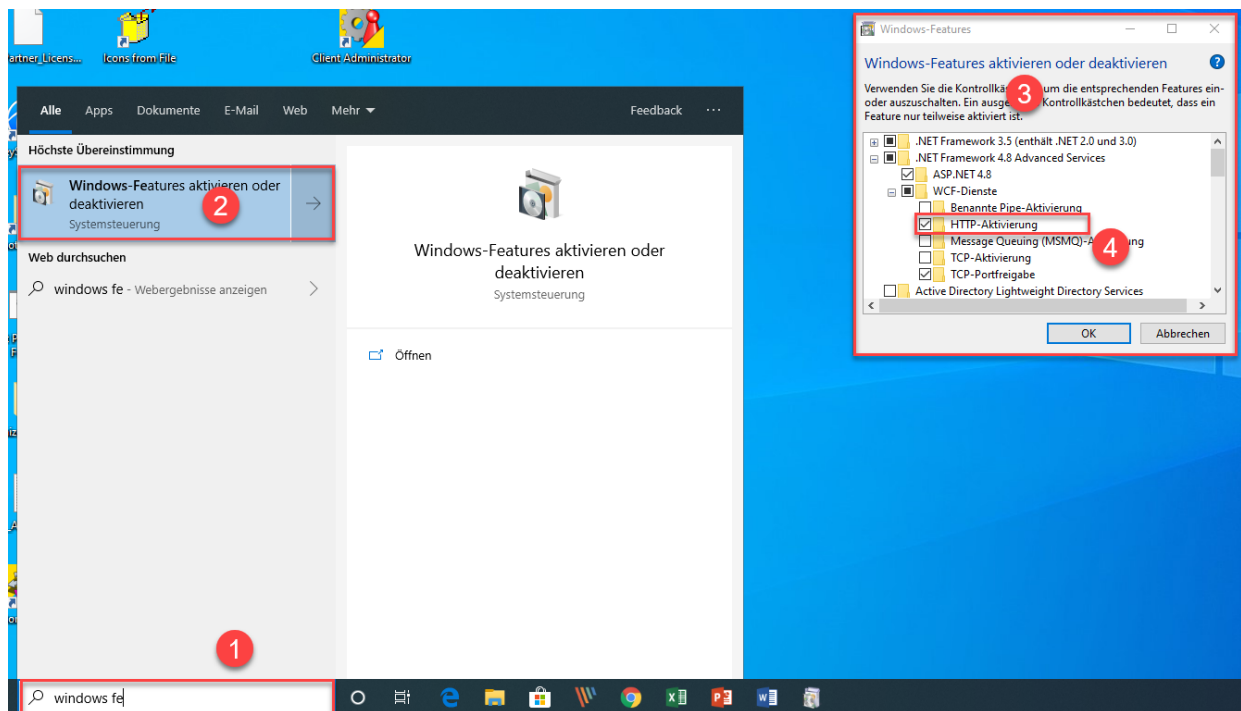
Allgemein

Im Zuge der Aktualisierung von Windows wird auch das Microsoft .NET Framework auf die neueste Version 4.8 und später aktualisiert.

Das Microsoft .NET Framework 4.8 enthält jedoch einen Fehler, der dazu führt – dass bei installierten Freeplugins der Client Administrator und das PDM Studio beim Start abstürzen. Der Fehler tritt ausschließlich nach der Aktualisierung auf .NET 4.8 auf.

Dieser Fehler ist laut unserer Recherche bereits bei Microsoft bekannt und betrifft auch sehr viele andere Softwareprodukte von anderen Herstellern. Wir können derzeit nicht abschätzen, wann Microsoft das Problem beheben wird.

Es gibt jedoch eine direkte Lösung, um das Problem zu umgehen:



Wenn das **Microsoft .NET Framework 4.8** installiert ist, dann geben Sie in der Kommandozeile (1) „Windows-fe.“ ein und wählen aus der erscheinenden Liste (2) das Windows Dienstprogramm „Windows-Features aktivieren oder deaktivieren“ aus.

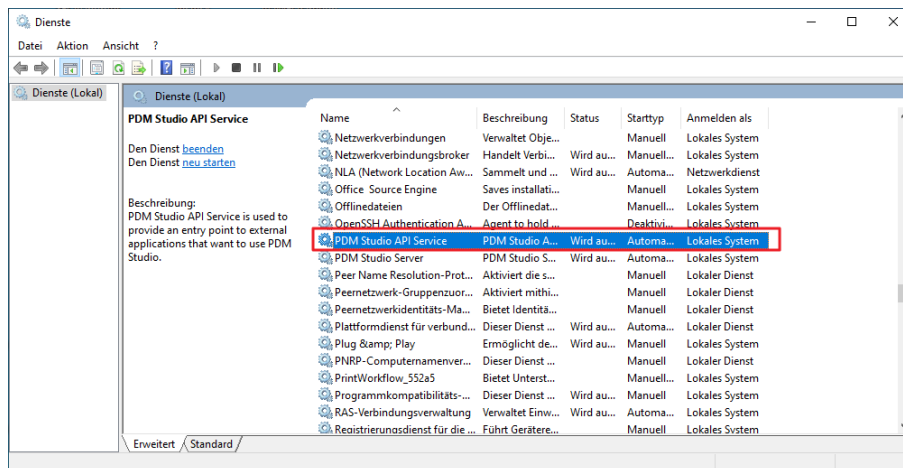
Es erscheint der Dialog „Windows- Features“ (3). Setzen Sie den Haken bei der Option „HTTP-Aktivierung“ (4) in den „.NET Framework 4.8 Advanced Services“.

Danach sollten alle PDM Anwendung wieder ohne Probleme funktionieren.

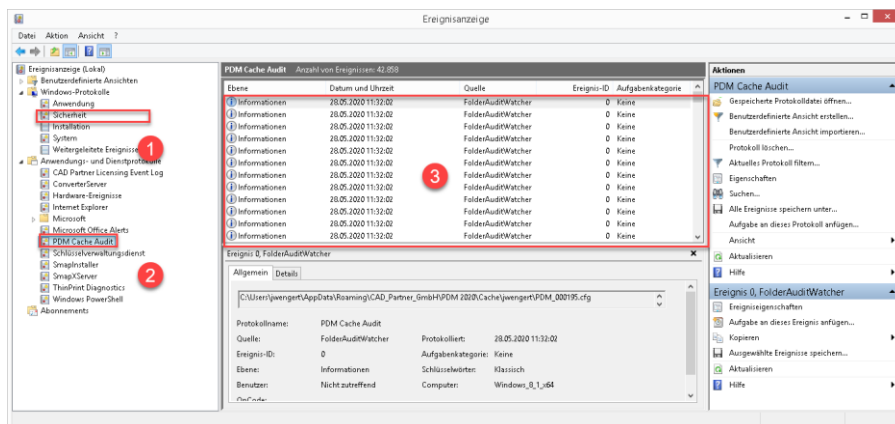
Hinweis: Mehr zum allgemeinen Troubleshooting in PDM Studio V2023 finden Sie im Dokument – „[Troubleshooting PDMStudio V2023 DE.pdf](#)“ im Verzeichnis Documents\DE Ihrer Installationsdateien.

Meldung Cacheüberwachung konnte nicht initialisiert werden

In PDM Studio gibt es eine Überwachung (Monitoring) des PDM Studio Kerns, die der Entwicklung und den Administratoren verbesserte Analysemöglichkeiten bietet. Jedoch kann es in seltenen Fällen vorkommen, dass das **Cache Monitoring nicht automatisch gestartet** werden kann (Details siehe nachfolgend).



Der verantwortliche Ausgangsprozess ist der Dienst „PDM Studio API Service“.

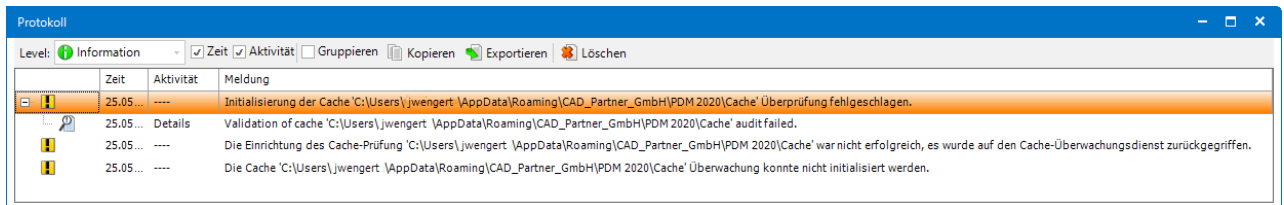


Der wichtigste Punkt ist, dass der PDM Studio API-Dienst Zugriff auf das Ereignisprotokoll „Sicherheit“ (1) haben MUSS.

Technisch gesehen, hört der Cache Monitor die Audit-Ereignisse aus dem Ereignisprotokoll „Sicherheit“ ab, und wenn diese aus dem lokalen Cacheordner kommen, kopiert er sie in das „PDM Cache Audit“ Ereignisprotokoll (2), welches dann vom PDM-Studio (und anderen PDM Client Anwendungen) aufgenommen und zur Überwachung des Cache verwendet wird.

Hintergrund: Der Grund für diese Vorgehensweise und der Ursache der nachstehenden Meldung in PDM Studio liegt darin, dass das Sicherheitsereignisprotokoll nur mit erhöhten Rechten ("Administrator") zugänglich ist, über die PDM Client Anwendungen normalerweise nicht verfügen

Diese neue Überwachung des Cache konfiguriert sich in der Regel automatisch selbst bei der Installation. Je nach Rechtesystem in den Firmen kann es jedoch sein, dass dies nicht gelingt (weil der Arbeitsplatz nicht über die notwendigen Rechte verfügt) und dann folgende Fehlermeldung in PDM Studio auftritt:



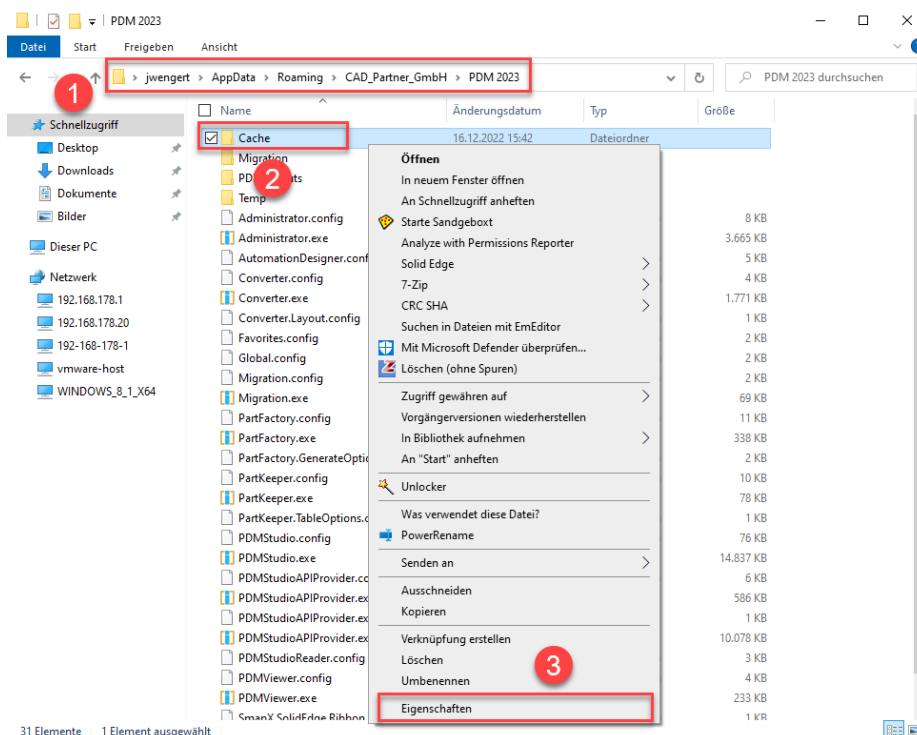
Wichtig: Der Grund ist dann, dass in dem Unternehmen die Sicherheitsrichtlinie nicht direkt vom Arbeitsplatz aus geändert werden darf, sondern global von der IT kontrolliert wird.

Es gibt in diesem Fall **keinen Grund zur Sorge**, es bedeutet im Grunde genommen nur, dass die "Cache-Überwachungsfunktionalität" deaktiviert wurde.

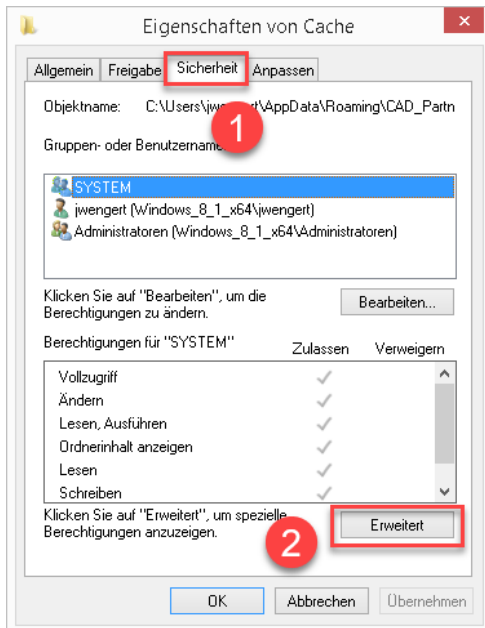
Sollte der Fall bei Ihnen auftreten, so überprüfen Sie bitte folgende Windows Einstellungen:

Gehen Sie in das Verzeichnis „PDM 2023“ (1) Ihres Arbeitsplatzes.

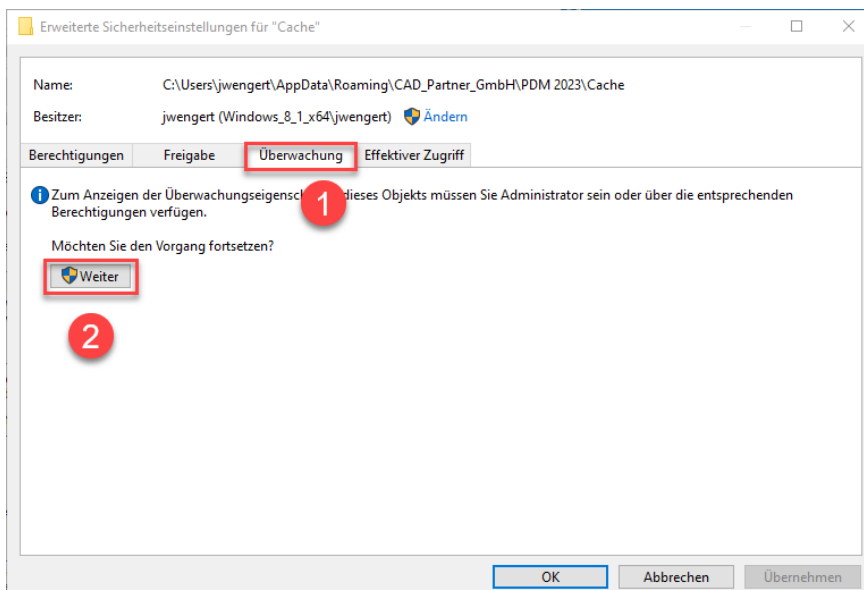
Üblicherweise: „C:\Users\[Benutzer]\AppData\Roaming\CAD_Partner_GmbH\PDM 2023“



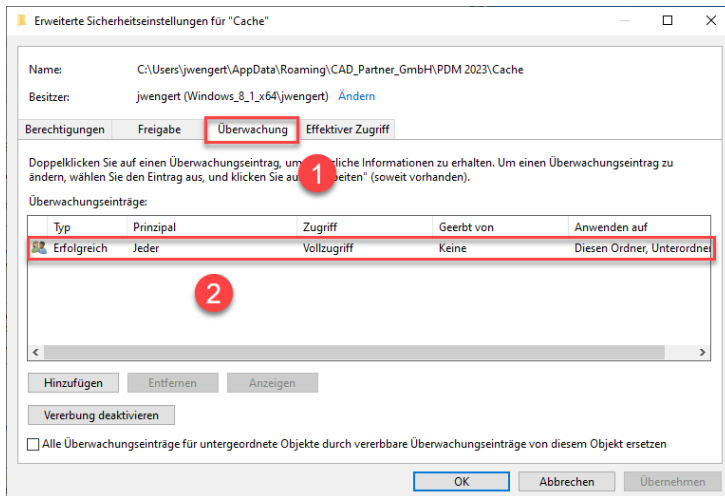
Klicken Sie mit der rechten Maustaste auf das Verzeichnis „Cache“ (2) und wählen die Funktion „Eigenschaften“ (3) aus.



In den Eigenschaften des „Cache“ Verzeichnisses wechseln Sie auf den Reiter „Sicherheit“ (1) und klicken dann auf „Erweitert“ (2).



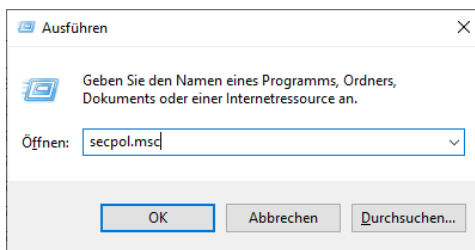
In den „Erweiterten Sicherheitseinstellungen“ des Cache Verzeichnisses wählen Sie den Reiter „Überwachung“ (1) und klicken dann auf „Weiter“ (2).



Wechseln Sie auf den Reiter „Überwachung“ (1). Um den erfolgreichen Zugriff auf den Cache-Ordner und alle Unterordner und Dateien überwachen zu können, **MUSS** für jedermann ohne Einschränkung Vollzugriff (2) auf diesen Ordner und alle Unterordner und Dateien konfiguriert sein.

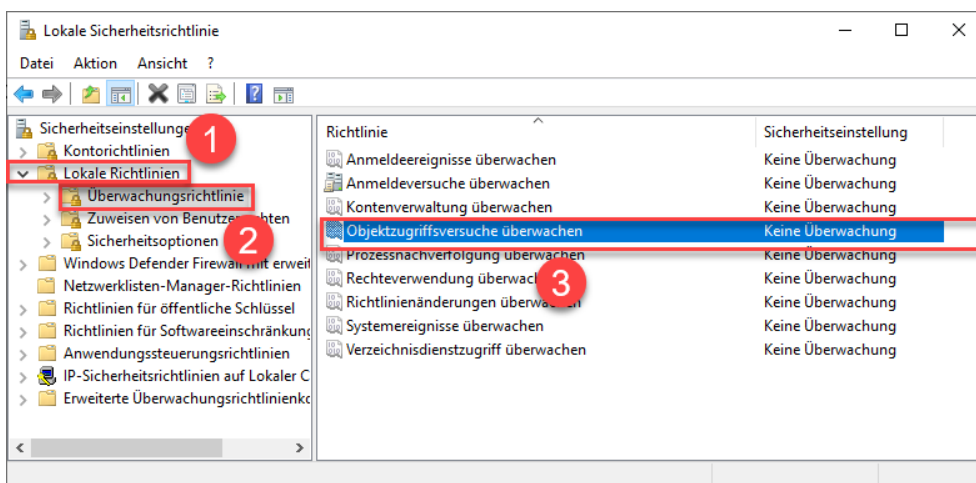
Ist dies der Fall, dann ist hier alles in Ordnung.

Im nächsten Schritt starten Sie „Ausführen“ mit der Windows Tastenkombination „WIN+R“.

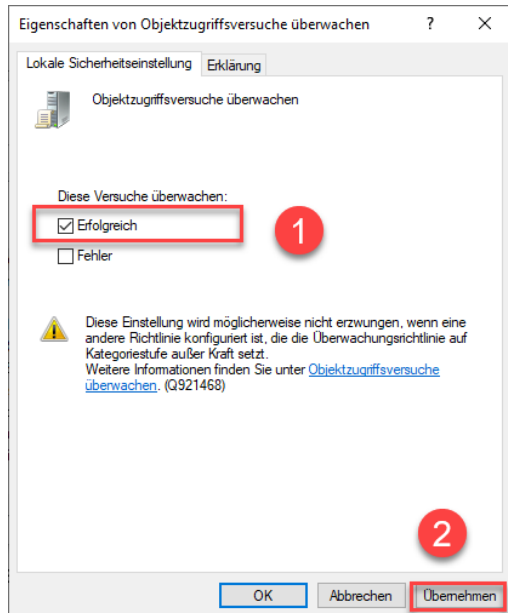


Geben Sie dann den Befehl „secpol.msc“ ein. Die „lokale Sicherheitsrichtlinie“ wird gestartet.

Wichtig: Bitte beachten Sie, dass Sie für diese Funktion „Administratorrechte“ benötigen.



Gehen Sie in die „Lokalen Richtlinien“ (1) und wechseln dann zu den „Überwachungsrichtlinien“ (2). Öffnen Sie nun die Option „Objektzugriffsversuch überwachen“ (3) mittels Doppelklick.



Die „Eigenschaften von Objektzugriffsversuche überwachen“ wird geöffnet. Hier sollte bei der Option „Erfolgreich“ (2) der Haken gesetzt sein.

Ist dies nicht der Fall, haken Sie die Option „Erfolgreich“ (1) an und „Übernehmen“ sie die Änderung (2).

Sind beide Einstellungen so wie beschrieben, sollte die neue Cacheprüfung ordnungsgemäß funktionieren und die Meldung in PDM Studio nicht mehr auftauchen.

Wichtig: Es ist möglich, dass nach einem Windows Update die Sicherheitsrichtlinie wieder von Windows durch den Installationsprozess zurückgesetzt wird. In diesem Fall meldet PDM Studio den Fehler erneut und Sie müssen die „Eigenschaften von Objektzugriffsversuche überwachen“ erneut setzen.

Deaktivieren der Cacheüberwachung

Die Cache-Überwachung kann durch Hinzufügen der folgenden Einstellung in der Datei „Global.config“ im Verzeichnis "C:\Users\[BENUTZER\AppData\Roaming\CAD_Partner_GmbH\PDM 2023" auch deaktiviert werden.

Hierzu fügen sie bitte in die Datei folgende Zeile ein:

<setting name="DisableCacheMonitor" serializeAs="String" IsNull="false">true</setting>

Im Fehlerfall

In hochkomplexen System wie PDM Studio und besonders in Verbindung mit Solid Edge ist es nicht ausgeschlossen das es zu einem Fehler/Problem kommen kann. Um herauszufinden aus welcher Applikation der Fehler/das Problem kommt lesen Sie bitte das Kapitel „Überprüfen ob Solid Edge die Ursache für den Fehler ist“ im Dokument „*Troubleshooting PDMStudio V2023 DE.pdf*“ in Ihrem Dokumentationsverzeichnis.

Installation

Plugins allgemein:

Noch ein paar Worte zu den Kundenplugins die speziell für Sie programmiert wurden.

Sehr wichtig: Haben Sie eigene für Sie programmierte Plugins, prüfen sie bitte vor der Installation mit unserem Support, ob diese Plugins kompatibel mit der Version von PDM Studio sind, die sie installieren möchten.

Nach der Installation

Allgemeines

Wichtig: Die PDM Studio Version 2023 besitzt neue Free- und Freeconverterplugins.

Beim Umstieg von der Smap3D PDM V2020 müssen die Free- und Freeconverterplugins – sowie ALLE Kundenspezifischen Plugins, die für die Smap3D PDM V2020 entwickelt worden sind, durch neue Plugins, welche kompatibel mit der PDM Studio V2023 sind, ersetzt werden.

Bitte setzen Sie ggf. mit dem Support in Verbindung, falls sie spezifische Plugins einsetzen. In der Regel müssen wir diese nur für die V2023 neu kompilieren und können sie Ihnen dann gemeinsam mit den FreePlugins zur Verfügung stellen.

Die aktualisierten/letzten Plugins liegen in der Datei „CADpartner_FreePlugins_V2023-MPxx.zip“ im Verzeichnis „\Plugins“ Ihrer Installationsdateien.

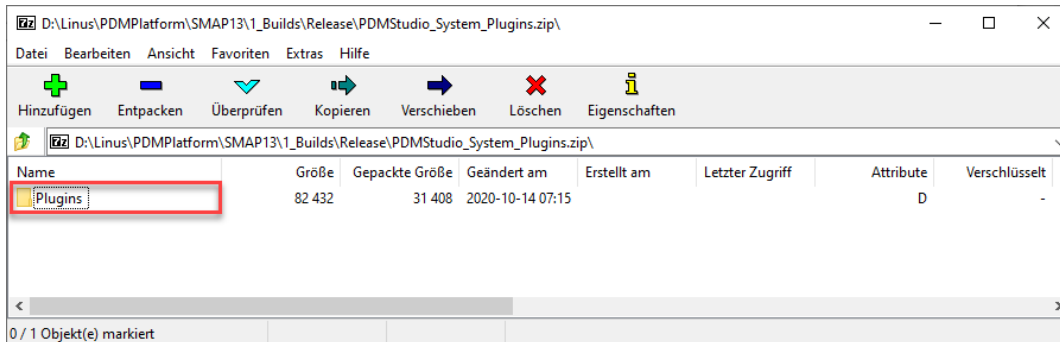
Nähere Informationen zur Installation der Free und Freeconverterplugins finden Sie im **Kapitel Installation Plugins im Dokument PDMStudio_PDM_Installation_2023_DE.pdf**.

Add-On Tools hinzufügen

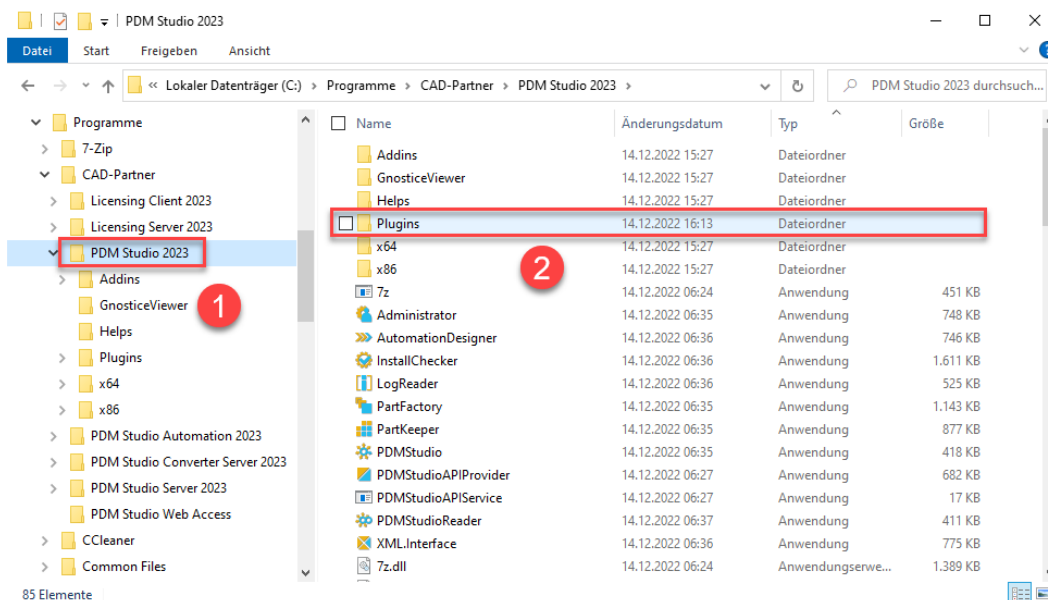
Die Funktion „Unverwalteter Export“ ist nicht im Installationsumfang der Standardsoftware enthalten und muss nach der Installation der Version 2023 separat hinzugefügt werden.

Gehen Sie in das Verzeichnis „\Plugins“ Ihrer Installationsdateien. Dort befindet sich die Zip Datei „PDMStudio_System_Plugins.zip“.

Öffnen Sie die Zip Datei.



Die Zip Datei enthält den **Ordner Plugins**.



Kopieren Sie den darin liegenden kompletten Ordner „**Plugins**“ (nicht in den Ordner hineinwechseln) in das Hauptverzeichnis Ihrer PDM Studio Client Installation – üblicherweise „*C:\Program Files\CAD-Partner\PDM Studio 2023*“ (1).

Der Ordner integriert sich dann automatisch an die richtige Stelle im Plugins Ordner (üblicherweise „*C:\Program Files\CAD-Partner\PDM Studio 2023\Plugins*“) des Installationsverzeichnisses (2).

Hinweis: Bei Aktualisierungen innerhalb der PDM Studio V2023 überschreibt der Inhalt des Ordners den bisherigen.

Es wird jetzt im Plugins Verzeichnis der neue Ordner „**Commands**“ angezeigt (oder aktualisiert, je nachdem Sie innerhalb der V2023 aktualisieren oder von der V2020 Upgraden). Die Funktion ist jetzt verfügbar.

Client Tools

Zusätzlich zu den allgemeinen Plugins finden sie im Verzeichnis „\Plugins“ Ihrer Installationsdateien die Zip Datei „PDMStudio_Client_Tools.zip“. Diese Zipdatei beinhaltet die Datei „SmapX.Client.Tools.dll“. Diese DLL beinhaltet Sonderfunktionen für die Applikation **Client Administrator**.

Kopieren Sie die DLL „SmapX.Client.Tools.dll“ in das Installationsverzeichnis Ihrer PDM Studio Installation „C:\Program Files\CAD-Partner\PDM Studio 2023“.

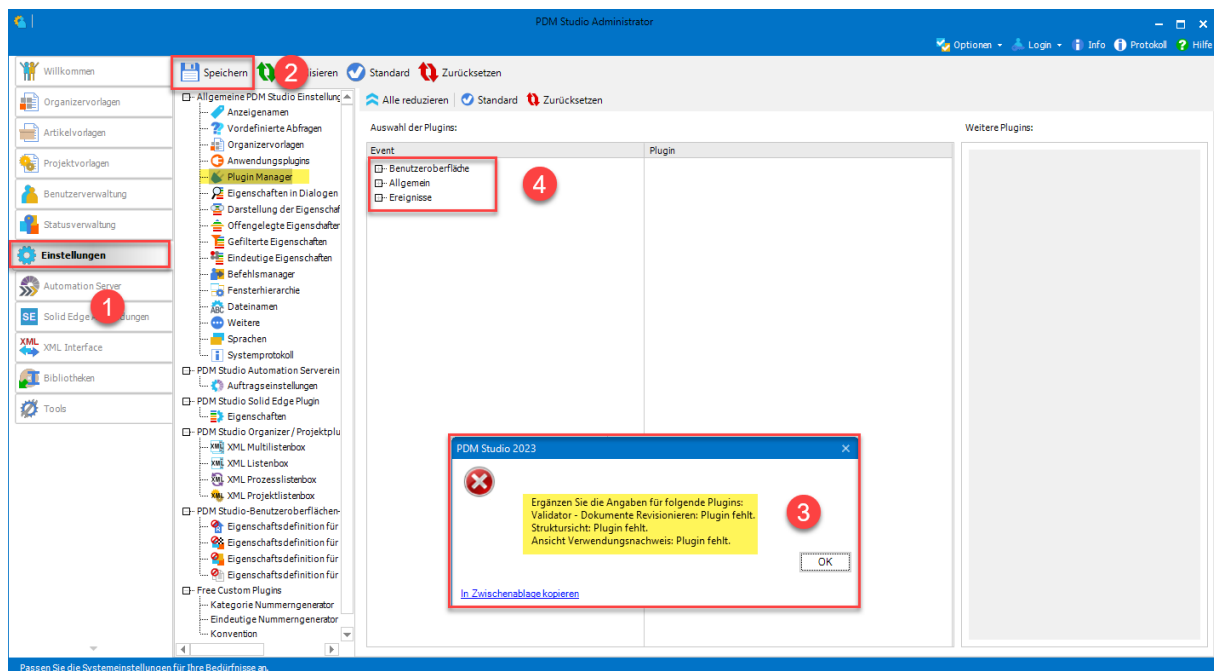
Hinweis: Die DLL „SmapX.Client.Tools.dll“ beinhaltet Sonderfunktionen für den PDM Administrator Ihres Unternehmens. Sie muss also NUR einmalig auf den Rechner des PDM Administrators kopiert werden. Sollten diese Sonderfunktionen benutzt werden müssen – werden Sie von unserem Support informiert.

Jeder Maintenance Pack bringt eine aktualisierte „SmapX.Client.Tools.dll“ für das jeweilige Maintenance Pack passende Version mit. Sie muss nach jeder Installation eines neuen Maintenance Pack in das oben genannte Verzeichnis kopiert werden und überschreibt die existierende.

Setup Client Administrator

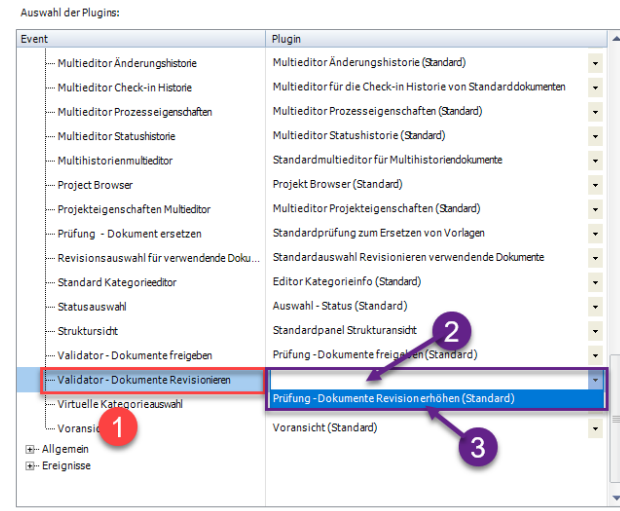
Jede Installation kann auch neue Einstellungen im Client Administrator mitbringen, welche zuerst manuell zu setzen/einzustellen sind.

Sehr wichtig: Deshalb starten Sie nach der Installation bitte den Client Administrator, wechseln in die Einstellungen (1) und klicken Sie auf Speichern (2).



Es kommen möglicherweise jetzt einige Meldungen (3) (Beispiel im Bild nicht repräsentativ). Hier werden Sie auf den Ort (im Plugin Manager) (4) der fehlenden Einstellungen hingewiesen, welche verhindern, dass Sie die Einstellungen speichern können.

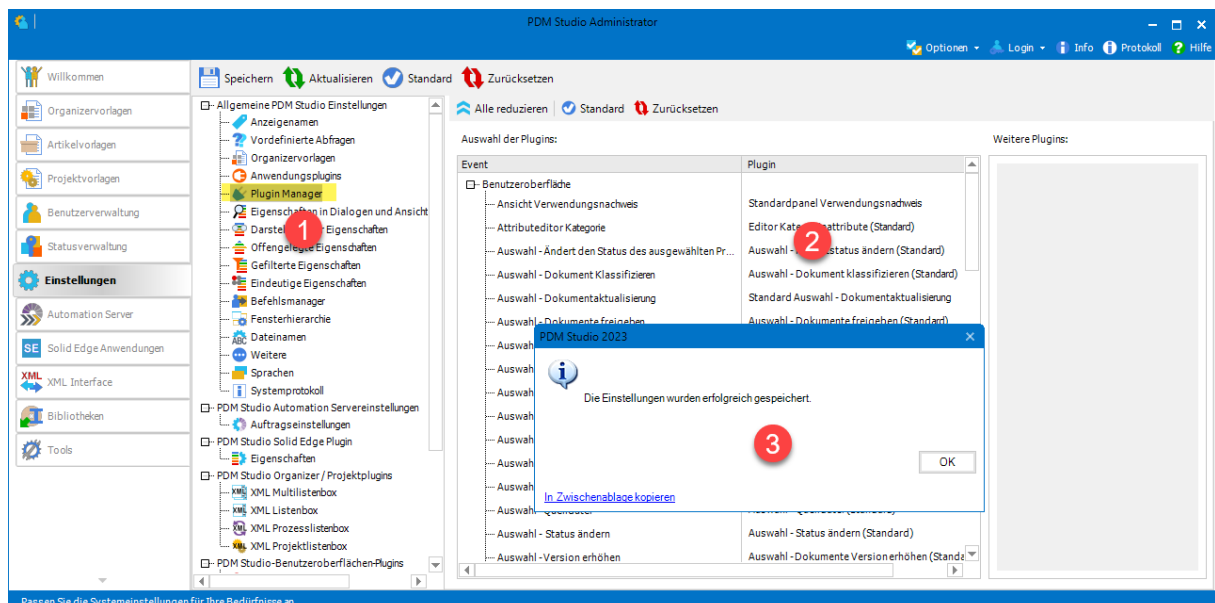
Erweitern Sie das Ereignis, in dem sich das Plugin befindet, in unserem Beispiel "Benutzeroberfläche", und scrollen Sie nach unten, bis Sie die genannten Plugins sehen (Bild oben (3)) "Validator - Dokumente Revisionieren" (Bild unten (1)).



Korrigieren Sie diese fehlenden Einstellungen (gekennzeichnet durch leere Einträge in der jeweiligen "Plugin" Spalte (2) des entsprechenden "Ereignisses" (1)) und weisen Sie das Plugin (3) aus dem Pulldownmenü den fehlenden Ereignissen zu und klicken Sie erneut auf "Speichern".

Wichtig: Sie können so lange nicht Speichern, bis alle notwendigen Einstellungen ordnungsgemäß gesetzt wurden.

Sind ALLE Einstellungen (2) korrekt gesetzt, so bekommen Sie die Meldung „Die Einstellungen wurden erfolgreich gespeichert“ (3).



Weitere Erweiterungen/Verbesserungen/Änderungen/Behobene Fehler

Erweiterungen:

| Modul | Beschreibung |
|------------------------|--|
| BOM Studio Integration | Neues Anwendungsplugin für BOM Studio 2023 wurde erstellt. |
| Inventor Integration | Einführung eines neuen Automation Designer Plugins Speichern unter. |
| Inventor Integration | Es wurde eine allgemeine Unterstützung für die Verwaltung von Stücklisteninformationen zusammen mit dem verwalteten Dokument eingeführt. |
| Migration | Die vollständigen Migrationseinstellungen sind jetzt im Hauptdialog Migration verfügbar. Es müssen keine Konfigurationsdateien mehr erstellt werden. |
| NX Integration | Einführung eines neuen Automation Designer Plugins Speichern unter. |
| NX Integration | Es wurde eine allgemeine Unterstützung für die Verwaltung von Stücklisteninformationen zusammen mit dem verwalteten Dokument eingeführt. |
| PDM Server | Die Unterstützung von MS SQL 2022 wurde hinzugefügt. |
| PDM Studio API | Es wurde ein neuer API Befehl GetUpdatedDocumentPropertiesAsync hinzugefügt, um lokal gespeicherte Eigenschaften von ausgecheckten Dokumenten abzurufen. |
| PDM Studio Reader | Es wurde Unterstützung hinzugefügt, um mehrere Dokumente über die Multifunktionsleiste im PDM Studio Reader zu öffnen. |
| XML Interface | Die Positiv- und Negativliste wird nun von der XML Schnittstelle berücksichtigt. |

Verbesserungen:

| Modul | Beschreibung |
|------------|--|
| Generell | Die Protokollierung während der Systeminitialisierung wurde verbessert. Protokolle gehen nicht mehr verloren, wenn die Verbindung zum PDM-Server abbricht. |
| PDM Server | Datenbankwiederherstellungsprozesse werden in der Ereignisanzeige protokolliert. |
| PDM Server | Ein fehlgeschlagener Start des PDM Studio Servers wird nun besser protokolliert. |
| PDM Server | Erweitertes Protokollieren von PDM Studio Server Fassadenmethoden in die Protokolldatei wurde eingeführt. |
| PDM Studio | Die Anzeige des Status in der Statusverwaltung im Client Administrator und der Dialog der Effektiven Rechte in PDM Studio wurde vereinheitlicht. |
| PDM Studio | Die Bezeichnungen des Assistenten zum Bearbeiten von Projekt-/Artikeleigenschaften wurden für die Einzel- und Mehrfachbearbeitung vereinheitlicht. |

| | |
|-----------------------|--|
| PDM Studio | Die Prüfung von Schleifen im Revisionsassistenten wurde verbessert. Hauptsächlich für mehrere Verknüpfungen außerhalb der Struktur in der angezeigten Struktur. |
| PDM Studio | Die Warnmeldung zum Entfernen übergeordneter Dokumente wurde verbessert. |
| PDM Studio | Verbesserte Vorauswahl des Suchergebnisses im Importbefehl des Organizer Editors. Standardmäßig werden nun alle Dokumente abgewählt. |
| PDM Studio API | Die GetSmap3DSettingsAsync API Methode für die Felder "NotDeletedCustomProperties" und "DeletedCustomProperties" wurde verbessert. |
| Server Administrator | Verbesserte Einstellung der Option "Timeout während der Wiederherstellung der Datenbank erhöhen". Die Option ist nun verfügbar, bevor ein Wiederherstellungsprozess über den Befehl Klonen gestartet wird. |
| User Interface Plugin | Das Plugin "Auswahl - Dokumente kopieren" wurde verbessert und bietet nun die Möglichkeit, ungültige und veraltete Dokumente von der Auswahl auszuschließen. |
| XML Interface | Es wurde die Unterstützung für die Arbeit mit offengelegten Eigenschaften hinzugefügt. |
| XML Interface | Die XML-Schnittstelle hat nun eine bessere Speicherverwaltung und kann den Abruf der Vorschau deaktivieren. |

Änderungen:

| Modul | Beschreibung |
|----------------------|---|
| Generell | Umbenennung der Artikeleigenschaft Revisionsnummer in Artikelrevisionsnummer. |
| Generell | Das Leasing der PDM Studio MS SQL Kopplungslizenz wurde entfernt. Die Kopplungslizenz ist nicht mehr notwendig. |
| Generell | Die Namen der Ereignisprotokolle für PDM und Automation Server wurden umbenannt und vereinheitlicht. |
| Installation | Trennen der Migrationsbibliotheken von der Clientinstallation. Migrationsbibliotheken werden bei Bedarf installiert. |
| Migration | Die Migration von Smap3D PDM 9.6 und von Solid Edge Insight wird nicht mehr unterstützt, auch nicht die Deltamigration. |
| PDM Studio | Verknüpfungen von veralteten Dokumenten sind jetzt im Assistenten für die Revision von Dokumenten deaktiviert. |
| PDM Studio | Verknüpfungen außerhalb der Struktur, die eine Verknüpfung außerhalb der angezeigten Struktur enthalten, werden nun im Aktualisierungsassistenten deaktiviert |
| PDM Studio | Die redundante kursive Darstellung von Projektordnern wurde entfernt |
| Server Administrator | Ausgeblendete RDBMS-Kontrollen, da nur MS SQL-Datenbanken unterstützt werden |
| XML Interface | Änderung und Korrektur der Spezifikation der Verlaufsdaten für XMLI. Das Öffnen von zuvor überarbeiteten kombinierten Dokumenten schlug fehl. |

| | |
|---------------|--|
| XML Interface | Der Befehl "Externes Auschecken" gilt nun für die gesamte Struktur und nicht nur für das ausgewählte Dokument. |
| XML Interface | Die XML-Schnittstelle kann in der Taskleiste minimiert werden |

Behobene Fehler:

| Modul | Beschreibung |
|---------------------|---|
| Automation Designer | Das Laden von sehr großen Automatisierungsdateien mit vielen Plugins zum Filtern von Dokumenten wurde behoben. |
| Automation Plugin | Fehlerhafte Überprüfung für den Fall, dass die PDM Studio Installation fehlt und das Plugin PDM Studio Auswahl im Automation Designer aktiviert ist, wurde korrigiert. |
| General | Einheitliches Datumsformat (invariante Kultur) in Protokolldateien. |
| Installation | Die individuelle Anpassung der XMLI Installation wurde korrigiert. Die Auswahl der unterstützten Anwendungen funktionierte nicht korrekt. |
| Installation | Die Installation des Plugins für die P&ID Anwendung im Automation Setup wurde korrigiert. |
| Log Reader | Die Sortierung nach Datum und Uhrzeit in der Anwendung Log Reader wurde korrigiert. |
| Migration | Es wurde ein Fehler behoben, wenn das optionale Tag PropertyChanges fehlte. |
| Migration | Korrektur der Migration von Dokumenten ohne Angabe von Revision / RevisionChainID in den Metadaten. |
| MSO Integration | Die Anzeige von Eigenschaften in MS Office Dokumenten wurde korrigiert. |
| NX Integration | Das Senden des Befehls XMLI Replace wurde korrigiert. |
| P&ID Integration | Behobung eines datenspezifischen Problems, bei dem eine geöffnete Baugruppe nach dem Einchecken über die Solid Edge PDM Multifunktionsleiste beschädigt wurde. |
| Part Keeper | Das Entfernen der Sprache aus bearbeiteten Standardteilen im nicht verwalteten Modus wurde behoben. |
| Part Keeper | Die Überprüfung leerer Werte in den Multieditoren von Part Keeper wurde korrigiert. |
| Part Keeper | Beim Importieren von Daten aus einer Excel-Tabelle in Part Keeper wurde eine überflüssige Fehlermeldung entfernt, wenn keine Kategorie Infos in den Dateien vorhanden waren. |
| Part Keeper | Im Organizer und im Eigenschaftseditor von Part Keeper sind leere Werte nun nicht mehr ein Fehler. |
| Part Organizer | Die Überprüfung für global eindeutige benutzerdefinierte Eigenschaften wurde korrigiert. Es hatte bisher nicht funktioniert, wenn der Name der Eigenschaft gleich dem Wert war. |
| PDM Server | Korrektur der Sitzungsansichten, die mit gelöschten Dokumenten nicht mehr korrekt funktionieren. |
| PDM Server | Die Aufteilung der gespeicherten Dateien zwischen den Unterordnern des Datenspeichers in den Einstellungen des Serveradministrators wurde korrigiert. |

| | |
|------------|--|
| PDM Server | Fehlende Projektverknüpfungen zu Dokumenten, die direkt im Projektordner platziert wurden, wurden behoben (Dokument muss in mehreren Projekten sein). Die Korrektur wird nach dem ersten Start des PDM Studio Servers durchgeführt. |
| PDM Server | Die Migration des richtigen Datenbankschemas für Datenbanken, die in PDM Studio 2017 und früher erstellt wurden, wurde behoben. |
| PDM Server | Die Wiederherstellung der Datenbank aus Datenspeichern, die in PDM 2020 MP9 und früher erstellt wurden, wurde korrigiert. |
| PDM Studio | Es wurde eine Prüfung auf fehlende Berechtigungen bei der Erstellung einer neuen Standardkategorie hinzugefügt. Jetzt wird der Benutzer am Anfang des Assistenten für neue Standardkategorien gewarnt, statt am Ende, wenn eine Berechtigung fehlt. |
| PDM Studio | Tooltips für Standard- und Fremddokumente in der Überprüfung im Assistenten für die Funktion Normieren hinzugefügt. |
| PDM Studio | Die Sortierung der Standardkategorienstruktur wurde korrigiert. Diese funktionierte bei Unterkategorien nicht korrekt. |
| PDM Studio | Es wurde ein versteckter Ausnahmefall behoben, wenn ausgewählte Projekte im Projektbrowser in einer Sondersituation umgeschaltet wurden. |
| PDM Studio | Das Verhalten beim Ersetzen von Vorlagen, wenn ein Projekt und ein Artikel zusammen ausgewählt wurden, wurde korrigiert. |
| PDM Studio | Die Filterung der Standard-Kategoriedokumente auf Basis der "Letzten Revision" wurde korrigiert. |
| PDM Studio | Die Überprüfung von Dokumenten mit Verknüpfungen außerhalb der Struktur im Wiederherstellungsassistenten wurde korrigiert. |
| PDM Studio | Das Ersetzen von Teilen während des Ein- und Auscheckens im Import-Assistenten wurde korrigiert. |
| PDM Studio | Die Bearbeitung der Eigenschaften beim Wiederherstellen des Dokuments wurde korrigiert. |
| PDM Studio | Es wurde eine neue offengelegte benutzerdefinierte Eigenschaft mit dem Präfix <T> eingeführt, welche den neuesten Revisionsverlaufseintrag enthält. |
| PDM Studio | Die Erstellung von Artikeln wurde korrigiert. |
| PDM Studio | Es wurde ein Ausnahmefehler behoben, wenn ein Artikel in einer bestimmten Situation ausgewählt wurde. |
| PDM Studio | Die Darstellung der Änderungshistorie von Zeichnungen wurde korrigiert, wenn nur die letzte angezeigt wurde und die folgenden ignoriert wurden. |
| PDM Studio | Das Entfernen von Verknüpfungen, die nicht zur Struktur gehören, im Assistenten zum Entfernen von Dokumenten wurde behoben. Verknüpfungen werden derzeit beibehalten. |
| PDM Studio | Ein Ausnahmefehler wurde behoben, der auftrat, wenn der Aktualisierungsassistent nur einen Teil der angezeigten Struktur bearbeitete (z.B. ein Teil ohne Baugruppe) und das übergeordnete Dokument des ausgewählten Dokuments den Arbeitsstatus hatte. |
| PDM Studio | Die Erkennung von zyklischen Verknüpfungen außerhalb der Struktur im Revisionsassistenten wurde korrigiert. |

| | |
|------------|---|
| PDM Studio | Ein Performanceproblem der Assistenten beim Lesen von übergeordneten Dokumenten wurde behoben. |
| PDM Studio | Die Auswahlregeln im Revisions- und Aktualisierungsassistenten für kombinierte Dokumente wurden korrigiert. |
| PDM Studio | Die Überprüfung von kombinierten Dokumenten mit veralteten Strukturverknüpfungen wurde korrigiert. |
| PDM Studio | Ein Ausnahmefehler bei der Steuerung im Aktualisierungsassistenten für die Schaltflächen "Zurück" und "Weiter" wurde behoben. |
| PDM Studio | Die Überprüfung innerhalb des Revisionsassistenten auf Verknüpfungen (Systemverknüpfungen) wurde korrigiert, wenn diese im Prozess vorhanden sind. |
| PDM Studio | Ein Ausnahmefehler beim Verschieben von Ordnern innerhalb von Artikeln wurde behoben. |
| PDM Studio | Der Import von Standardteilen mit unterschiedlichen Revisionen wurde korrigiert, wenn eines davon zuvor entfernt wurde. |
| PDM Studio | Doppeltes Auslösen des Ereignisses 'Start' im Freigabe-Assistenten wurde entfernt. |
| PDM Studio | Ein Fehler in den Assistenten zum Löschen und Wiederherstellen wurde behoben, wenn die ausgewählte Struktur Duplikate enthielt. |
| PDM Studio | Die Auswahl von Dokumentzyklen über Dokumente ohne Struktur bei den Assistenten "Revisionsassistent für verwendende Dokumente" und "Verwendendes Dokument Aktualisieren" wurden korrigiert. |
| PDM Studio | Behobung des Problems der Neuverknüpfung von kopierten Dokumenten über den Befehl Kopieren bei SOLIDWORKS Baugruppen |
| PDM Studio | Fehlendes Protokoll über den Start des Assistenten zum Verschieben von Standardkategorien und auch des Assistenten für grafische Navigation hinzugefügt. |
| PDM Studio | Überprüfung des Verschiebens von Dokumenten in Ordner korrigiert. Es wird nun geprüft, ob alle hinzuzufügenden Dokumente bereits im Zielprojekt vorhanden sind. |
| PDM Studio | Die Änderung des Farbstils der Benutzeroberfläche des Hauptdialogs beim Starten des Part Organizer wurde behoben. |
| PDM Studio | Es wurde das Problem behoben, einen problematischen Auftrag aus der Warteschlangenbeschreibung des Automation Servers für die korrekte Protokollierung zu erhalten. |
| PDM Studio | Es wurde ein Fehler beim Verschieben von Ordnern im verbundenen Projekt behoben. Es schlug fehl, wenn ein Unterordner in das Stammverzeichnis des Projekts verschoben wurde. |
| PDM Studio | Die Anzeige des Schritts "Prozesseigenschaften" im Assistenten für neue Dokumente, der derzeit beim Hinzufügen eines neuen Dokuments zu einem Artikel eingeblendet ist, wurde korrigiert. |
| PDM Studio | Ein Ausnahmefehler beim Drücken bestimmter Tasten in einer leeren Tabellenansicht wurde behoben. |

| | |
|------------------------|--|
| PDM Studio | Es wurde ein Fehler behoben, der beim Löschen eines Dokuments aus einem Projektordner auftrat, während der Status des Dokuments auf Gelöscht geändert wurde. Das Dokument blieb im Ordner und sein Status konnte nach der Wiederherstellung nicht wieder auf Gelöscht geändert werden. |
| Server Administrator | Herausgeber für Administrator Anwendung bei UAC Meldung hinzugefügt. |
| Solid Edge Integration | Die Zerstörung der Baugruppenstruktur beim Prozess des Eincheckens und Auscheckens in einer speziellen Fallkonstellation wurde behoben. |
| Solid Edge Integration | Die Änderungen der Anwendungseigenschaften (Dokumentnummer, Revisionsnummer und Projektname) im nicht verwalteten Modus von Part Keeper wurden korrigiert. |
| XML Interface | Das Senden und Erstellen eines neuen Dokuments aus einer Datenvorlage wurde korrigiert. |
| XML Interface | Die Aktualisierung von PDM Studio nach einem Auscheckbefehl aus einer externen Anwendung wurde korrigiert. |
| XML Interface | Anwendungen, die die XML.Interface.exe starten, können nun korrekt erkennen, wann sie betriebsbereit ist. |
| XML Interface | Ein Ausnahmefehler beim Laden von ausgewählten Daten im Part Keeper wurde behoben. |
| XML Interface | Ein Ausnahmefehler bei der Verwaltung der Eigenschaften der Änderungshistorie mit Leerzeichen in den Werten wurde behoben. |

Impressum



CAD Partner GmbH

Am Marktplatz 7
93152 Nittendorf
Deutschland

Tel.: +49 9404 9639-21

Fax: +49 9404 5209

info@CADPartner.de

www.cadpartner.de/PDM/pdm-cad-konzept.html

© 2023 CAD Partner GmbH. Alle Rechte vorbehalten.

Dieses Dokument ist urheberrechtlich geschützt. Die Informationen in diesem Dokument können sich ohne Vorankündigung ändern, und stellen keine Verpflichtung seitens CAD Partner GmbH dar.

Die Informationen in diesem Dokument wurden sorgfältig überprüft, CAD Partner GmbH übernimmt jedoch für etwaige Fehler oder Irrtümer keine Haftung.

PDM Studio ist ein Warenzeichen der CAD Partner GmbH. Alle weiteren Marken und Produktnamen sind Warenzeichen ihrer jeweiligen Besitzer.